

Conseil-et-nous

Journal municipal



COMITÉ DES Loisirs **FÊTE NATIONALE QUÉBEC** **ENTREZ DANS LA DANSE**
St-Léon-le-Grand SAMEDI 24 JUIN
PARC LÉONAI **OUVERTURE DU SITE À 13H**
➔ **BAR ET MAQUILLAGE SUR PLACE**

- 13h30 - Musique et artistes locaux
- 14h00 - Jeux gonflables
- 14h00 - Jeux d'habiletés
- 14h00 - Chasse au trésor pour enfants
- 15h00 - Hommage et discours
- 17h30 - Souper porc braisé
- 21h00 - Feu de joie et musique

Adulte: 15\$
5-12 ans: 8\$
0-5 ans: Gratuit

TIRAGE D'UN FORFAIT DE PÊCHE D'UNE VALEUR DE 1 000\$

Présentateur officiel: **Hydro Québec** En partenariat avec: **Québec** **Mouvement national des Québécoises et Québécois** **SAO**



Juin 2023



Conseil *municipal*

Maire
Jean-Cômes Lévesques

Conseiller #4
Serge Imbeault

Conseiller #1
Suzie Lacombe

Conseiller #5
Aubert Turcotte

Conseiller #2
Serge Lévesque

Conseiller #6
Jean-Marc Fournier

Conseiller #3
Lise Pineault

Bureau *municipal*

Nos heures d'ouverture sont:

Lundi au jeudi

10h à 12h et 13h à 15h

Vendredi


Fermé


Si vous avez des questions à poser au conseil municipal, vous pouvez les envoyer par la poste au 8A place de l'Église, G0J 2W0, par courriel stleonlegrand@mrcmatapedia.qc.ca ou les déposer directement au bureau municipal sur les heures d'ouverture.

La prochaine séance du conseil municipal aura lieu au bureau municipal lundi le 10 juillet à 19h30.

Pour nous joindre:

 stleonlegrand@mrcmatapedia.qc.ca

 418-743-2914

 418-743-2014

Jean-Noël Barriault - Direction génér.

jn.barriault@mrcmatapedia.quebec

Poste 2

Annick Lavoie - Administration

stleonlegrand@mrcmatapedia.qc.ca

Poste 1

Charles-Éric Poirier - Loisirs

loisirsest@mrcmatapedia.quebec

Poste 1655

Avis public

PROVINCE DE QUÉBEC
MUNICIPALITÉ DE SAINT-LÉON-LE-GRAND

AVIS PUBLIC DEMANDE DE PARTICIPATION À UN RÉFÉRENDUM

AVIS PUBLIC est par les présentes donné par le soussigné que le conseil de la Municipalité de Saint-Léon-le-Grand a adopté lors de la séance du 12 juin dernier le second projet de règlement no 362-23 modifiant le règlement de zonage.

Celui-ci contient une disposition pouvant faire l'objet d'une demande de la part des personnes intéressées afin que le règlement qui la contient soit soumis à leur approbation conformément à la Loi sur les élections et les référendums dans les municipalités.

Demandes susceptibles :

- La demande relative à la disposition visant à autoriser la classe Commerce X Service de réparation de véhicules dans la zone 41 P peut provenir des personnes intéressées de la zone 41 P et des zones contiguës à celle-ci (40 Cc et 65 R) ;
- La demande relative visant à autoriser l'utilisation de conteneurs revêtus comme bâtiments accessoires pour certains usages peut provenir des personnes intéressées des zones 3 Av, 5 Av, 12 Av, 26 Av, 27 Av, 77 Av, 78 Av, 10 Ad, 11 Ad, 15 Ad, 16 Ad, 18 Ad, 19Ad, 20 Ad, 21 Ad, 22 Ad, 24 Ad, 25 Ad, 30 Ad, 79 Ha, 28 Af, 29 Af, 17 Af, 81 Ha à 85 Ha et des zones contiguës à celles-ci ;
- Le plan de zonage détaillé illustrant les zones concernées et contiguës d'où peut provenir une demande de participation à un référendum peut être consulté sur le site web de la MRC de La Matapédia (www.mrcmatapedia.qc.ca) dans la sous-section Saint-Léon-le-Grand de la section Municipalités.

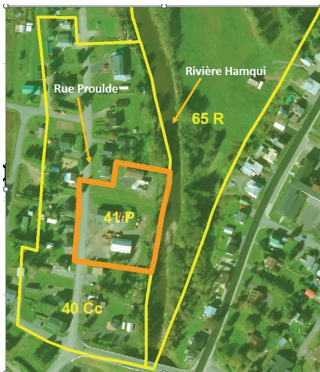
Pour être valide, toute demande doit :

- indiquer clairement la disposition qui en fait l'objet et la zone d'où elle provient et, le cas échéant, mentionner la zone à l'égard de laquelle la demande est faite;
- être reçue au bureau municipal au plus tard le 26 juin 2023
- être signée par au moins 12 personnes intéressées de la zone d'où elle provient ou par au moins la majorité d'entre elles si le nombre de personnes intéressées dans la zone n'excède pas 21.

Le second projet de règlement, l'illustration des secteurs mentionnés ainsi que les renseignements permettant de déterminer quelles sont les personnes intéressées ayant le droit de signer une demande peuvent être obtenus sur demande en communiquant avec la municipalité par téléphone au (418) 743-2914 ou par courriel à l'adresse stleonlegrand@mrcmatapedia.qc.ca.

Si les dispositions visées par le présent avis ne font l'objet d'aucune demande valide, elles pourront être incluses dans un règlement qui n'aura pas à être approuvé par les personnes habiles à voter.

DONNÉ À SAINT-LÉON-LE-GRAND, CE 14 JUIN 2023



Jean-Noël Barriault, directeur général et greffier-trésorier

Avis public

PROVINCE DE QUEBEC
MUNICIPALITE DE ST-LÉON-LE-GRAND

AVIS PUBLIC
DÉROGATION MINEURE

Aux personnes intéressées par des demandes de dérogation mineure

Avis public est par la présente, donné par le soussigné que des demandes pour l'obtention de dérogation mineure aux dispositions du règlement de zonage ont été adressées à l'inspecteur municipal de la municipalité, en conformité avec le règlement sur les dérogations mineures.

Le présent avis public a pour but d'informer toute personne intéressée à se faire entendre par le conseil relativement à cette demande par écrit avant la séance du conseil qui aura lieu le 3 juillet 2023 à 19h30 à l'hôtel de ville au 8A place de l'église.

Toute objection et commentaire peuvent également être formulés auprès du directeur général Jean-Noël Barriault à la même adresse avant ladite séance

Nature et effet des dérogations mineure demandées.

Le propriétaire de lot 4452365 situé au 290 rue Plourde, demande une dérogation pour que la municipalité accepte le fait que le garage construit en 1983 soit à plus ou moins 3pieds de la ligne plutôt qu'à 4 pieds

Le propriétaire de lot 5138530 situé au 191 route 195, demande une dérogation afin que la municipalité autorise un garage qui aurait une superficie de 97.55 m2 au lieu de 90 m2

DONNÉ À SAINT-LÉON-LE-GRAND, ce 2023-06-14

Jean-Noël Barriault, directeur général et secrétaire-trésorier.

Juillet 2023 - Bien planifier sa visite à l'écocentre



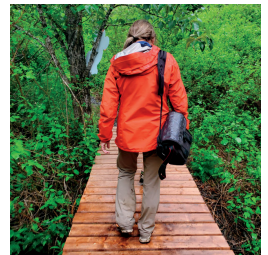
L'été, c'est la haute saison dans les écocentres de notre territoire. Des centaines de visiteurs chaque jour et des milliers de tonnes à traiter chaque été. Ça bouge! Pour cette raison, il peut arriver que le temps d'attente soit plus long. Nous vous donnons ici quelques petits trucs pour bien planifier votre visite à l'écocentre et vous assurer ainsi d'une expérience agréable :

- **Informez-vous d'abord sur les matières acceptées.** On peut notamment y apporter :
 - Mobiliers, encombrants et électroménagers;
 - Appareils électroniques et informatiques;
 - Produits domestiques dangereux (Huile, peinture, insecticide, piles, etc.);
 - Matériaux de construction secs (Gypse, verre, fenêtres, mélamine, etc.);
 - Bardeaux d'asphalte (retirez le papier noir, plastique, emballage, bois, etc.);
 - Bois (exempt de contaminants : branches, bois de construction, plancher, etc.);
 - Métaux ferreux et non-ferreux;
- Pneus (48 pouces et moins);
- Résidus verts (feuilles, gazon, etc.).
- **Triez à la maison avant votre départ :**
 - Afin d'éviter les allers-retours sur le site, triez chaque produit séparément (Les planches de bois ensemble, le bardeau avec le bardeau, etc.).
- **Sécurisez votre voyage :**
 - Personne n'aime recevoir un 2x4 dans son pare-brise!
- **Apportez vos pièces d'identités et permis de construction :**
 - L'inscription est obligatoire à l'entrée de votre écocentre.
- **Suivez les instructions de l'équipe sur le site :**
 - Ils sont les chefs d'orchestre du bon fonctionnement du site. En ne suivant pas les instructions, vous nuisez au bon déroulement des opérations!

Votre visite à l'écocentre est un geste important pour l'environnement et pour le bénéfice des générations futures. Les écocentres de La Matapédia et de La Mitis permettent de détourner plus de 5000 tonnes de matières de l'enfouissement chaque année. Soyez-en fier!

Quoi faire à *Saint-Léon-le-Grand*

- Patinoire (avec éclairage)
 - Terrain de baseball (avec éclairage)
 - Terrain de volleyball de plage
 - Terrain de soccer
 - Anneau de marche (avec éclairage)
 - Modules de jeux
 - Aire de feux
 - Pavillon
 - Toilettes
-
- Table de pingpong
 - Table de billard
 - Table de pichenottes
 - Coin télévision
 - Salle d'entraînement à accès libre
 - Activités organisées
-
- Le sentier débute près du garage municipal au 300 rue Plourde. Vous pourrez y gravir la montagne jusqu'au belvédère afin d'y admirer la magnifique vue surélevée du village de Saint-Léon-le-Grand.



Bibliothèque *municipale*



BIBLIOTHÈQUE
SAINT-LÉON-LE-GRAND

Heures d'ouverture

Dimanche	Fermé
Lundi	9h à 11h
Mardi	Fermé
Mercredi	9h à 11h
Jedi	Fermé
Vendredi	19h à 21h
Samedi	Fermé

NOUVEAU
Chute à livre



 241 rue Gendron
Saint-Léon-le-Grand (Québec) G0J 2W0



Téléphone: 418-743-2828 #7942
Courriel: biblio.granleon@crsbg.net

Biblio mobile *Informes-toi!*





TERRAIN DE JEUX

Le début du terrain de jeux approche à grands pas. Nous espérons que vos enfants ont hâte de passer un super été avec nous!

Date et horaire:

Encore cette année, le camp se déroulera au centre des loisirs. Il débutera le lundi 26 juin et se terminera le vendredi 18 août pour un total de 8 semaines. L'horaire est la suivante: Lundi au vendredi de 8h à 17h.

Une communication aux parents sera envoyée sous-peu pour tous les détails.

CLUB DE LECTURE

La bibliothèque vous offre la chance d'inscrire votre enfant à un petit club de lecture d'été.

Informes-toi pour l'inscription directement à la biblio ou par téléphone 418-743-2828 p.7942



RÉSIDENCES LÉONAISES Dîner Hot-Dog

Les Résidences Léonaises vous invitent cordialement à venir à leur dîner hot-dog.

Hot-dog traditionnel, samedi le 22 juillet à compter de 11h30. Le dîner se déroulera sur le terrain extérieur de la résidence. Des tables seront aménagées afin d'accueillir tous les convives. Ce dîner sera suivi d'un après-midi portes ouvertes de la résidence.

Au menu : hot-dogs au coût de 2.00\$/ch.,
Breuvage et desserts au coût de 1,00\$/ch.

Le tout accompagné de salade.
Allez leur rendre une petite visite.

Bienvenue à tous !!



CHANGEMENT À LA SALLE D'ENTRAÎNEMENT



Afin d'avoir un meilleur contrôle sur la fréquentation et la propreté du gym, à partir du 19 juin, l'accès au gym sera régi par un système de puce. Les utilisateurs devront passer au bureau municipal pour s'enregistrer afin d'avoir une puce pour utiliser la salle d'entraînement.

Les utilisateurs peuvent garder la puce aussi longtemps qu'ils souhaitent. L'utilisation reste gratuite, mais nous demandons un dépôt temporaire de 20\$ en échange de la puce qui donne accès au gym

CUISINIER(ÈRE) RECHERCHÉ(E)

Les Résidences Léonaises sont à la recherche d'un cuisinier/ère. L'horaire est établi sur un 7 jours de travail suivi de 7 jours de congé en ce moment. Cet horaire est flexible et peut être adaptée aux besoins, selon vos disponibilités.

Formation sur place si nécessaire, advenant qu'il vous manque des connaissances.

Pour infos : 418-743-2292, par Messenger ou en personne au 18, Place de l'église à St-Léon-le-Grand.

Merci de nous aider à trouver notre perle rare, en partageant l'information avec votre entourage.



PAUSE DE DÉJEUNER POUR L'ÉTÉ

La Fabrique de St-Léon arrêtera ses déjeuners pour la période estivale. De retour en septembre!

Merci

Nous vous souhaitons un excellent mois de juin !



67, rue Lambert
Amqui 418 629-1241

JUIN 2023

Heures d'ouvertures

Lundi au jeudi: 8 h à 16 h 30
Vendredi: 8 h à 12 h

Site internet: www.mdfmatapedia.org

Facebook: Maison des familles de La Matapédia

LUNDI	MARDI	MERCREDI	JEUDI	VENDREDI	SAMEDI	DIMANCHE
29	30	31 Groupe de marche Départ/Arrivée de la MDF et profite du milieu de vie 9 h 30	1 Fête des parents Danse et repas De 16 h à 19 h Cours extérieure 16 h 30: Danse 17 h: Repas	2 Apportez vos chaises de camping!	3 En famille Chasse au trésor De 11 h à 12 h Lors du festival M ta terre à Val-Brillant	4
5	6	7 Les P'tits frileux Petit-déjeuner 8 h 30	8 Clinique amis des bébés Sièges d'auto 9 h 30 à 11 h 00	9 Exposition agricole 9 h 00 à 12 h 30 Nous animerons la zone des tout-petits	10 Exposition agricole 9 h 00 à 12 h 30 Nous animerons la zone des tout-petits	11
12 Surveille notre concours Facebook pour la fête des pères!	13	14 Groupe de marche Départ/Arrivée à la MDF et profite du milieu de vie 9 h 30	15	16	17 Activité papa Soccer papa-enfant De 10 h à 12 h Terrain de soccer École secondaire Amqui À confirmer!	18 Bonne fête à tous les papas!
19	20	21 Assemblée générale annuelle Tirage carte-cadeau 75 \$ 18 h 30	22	23 Vacances La programmation mensuelle fait une pause pour l'été. De retour mardi le 5 septembre	24	25
26	27	28	29	30	1	
Camp estival (18 mois - 5 ans) Du 3 juillet au 10 août 2023 Réservation à la semaine au coût de 60 \$ Du lundi au jeudi de 8 h à 16 h Repas et collations non inclus Places limitées. Inscription au 418 629-1241 poste 2		Halte-garderie communautaire 418 629-1241 poste 4 (Contactez-nous 24 h à 48 h à l'avance) Périodes: 8 h 30 à 11 h 45 / 13 h à 16 h 15 Coût par période: 5 \$/ 1 enfant; 8 \$/ 2 enfants; 10 \$/ 3 enfants		Prêt de jeux de société En tout temps durant nos heures d'ouverture. Liste disponible sur notre site internet		Prêt de bacs de jeux (0 - 5 ans) C'est gratuit! Réservation via le lien sur notre site internet ou sur celui de

Sauf avis contraire, les activités se déroulent à la Maison des familles.

Une contrainte t'empêche de participer aux activités? Contacte-nous et nous ferons notre possible pour t'aider!

À pied, à vélo... à la biblio!

Rendez-vous à votre bibliothèque en déplacement actif et faites poinçonner votre carte!

Remplissez votre carte, additionnez-les et ayez plus de chances de gagner des prix :

un prix par bibliothèque + deux grands prix pour la Matapédia

Demandez votre carte à poinçonner dès maintenant!

1 grand prix parmi tous les participants de 30 ans et moins :

250\$ en carte-cadeau pour des livres
chez **Sport Expert d'Amqui**

Offert par **COSMOSS**

1 grand prix parmi tous les participants de 31 ans et plus :

Jusqu'à 200\$ d'articles de marche ou de vélo
à la boutique **Tchèque ça d'Amqui**

Offert par **DÉFIEZ LA VALLÉE!**

1 prix par bibliothèque pour tous :

25\$ en carte-cadeau pour des livres
à la librairie **Hamster d'Amqui**

Offert par **COSMOSS**

Fin du concours le 31 décembre



Retrouvez toute l'information sur Facebook

