



SAINT-LÉON- LE-GRAND

Municipalité
amie des aînés
2025-2028





Édité par :



Recherche et rédaction : Nancy Bérubé,
*conseillère en développement social
à la MRC de La Matapédia*

Révision : MRC de La Matapédia

Conception graphique : MLG Graphiste

Impression : Groupe TAQ

Crédits photos: Marielle Guay

Nous tenons à remercier Danielle Perreault de
l'organisme Espace Muni pour son accompagnement
tout au long de la démarche.

TABLE DES MATIÈRES



MOT DU MAIRE	4
MOT DU COMITÉ DE PILOTAGE MADA	5
COMITÉ DE PILOTAGE	6
HISTORIQUE DE LA POLITIQUE MADA À SAINT-LÉON-LE-GRAND	7
BILAN DU PLAN D'ACTION 2018-2021	8
MISE EN CONTEXTE, SAINT-LÉON-LE-GRAND, REGARD SUR NOTRE COMMUNAUTÉ ET SES PERSPECTIVES	10
PORTRAIT DU MILIEU	11
Portrait social	11
Portrait économique	18
Portrait des services offerts aux aînés	27
CONCLUSION DU PORTRAIT SOCIAL À SAINT-LÉON-LE-GRAND	33
RÉALISATION D'UN SONDAGE POUR COMPRENDRE LES BESOINS DES PERSONNES AÎNÉES	34
Portrait des répondants aux sondages	35
Satisfaction générale et priorités	36
Assemblée de consultation publique	38
DÉFINITION AÎNÉS	39
VALEURS MOTRICES	40
PLAN D'ACTION	42



MOT DU MAIRE



Bonjour,

Il m'est agréable de vous présenter notre politique Municipalité amie des aînée(es) deuxième génération.

À la lecture du document, vous serez à même de constater tout le travail accompli par l'équipe de bénévoles et d'officiers d'organismes.

Cette politique deviendra le document de référence lors d'adoption de règlements, politiques en lien avec la vie des aînée(es) de la municipalité.

En terminant, je désire remercier les bénévoles et officiers pour leurs travail et également toutes celles et ceux qui ont pris le temps de répondre au sondage.

Jean-Côme Lévesque

Maire



MOT DU COMITÉ DE PILOTAGE MADA



Chers Léonaises et Léonais,

C'est avec une grande fierté que le comité de pilotage MADA de Saint-Léon-le-Grand vous présente aujourd'hui la **politique Municipalité amie des aînés (MADA) et son plan d'action**. Il s'agit de l'aboutissement d'un travail soutenu et passionnant mené au cours des dix-huit derniers mois.

Ce projet n'aurait pu voir le jour sans votre précieuse implication. Nous tenons sincèrement à remercier toutes les personnes qui ont participé activement à nos deux exercices de consultation, que ce soit par le biais du sondage ou lors de l'assemblée publique. Vos idées, vos préoccupations et vos aspirations ont été le cœur de cette démarche, façonnant une politique qui nous ressemble et qui répond aux besoins de notre communauté.

Un immense merci également à toutes celles et ceux qui se sont engagés avec détermination pour faire de ce projet une réalité. Votre dévouement et votre collaboration ont été essentiels.

Ensemble, nous construisons un Saint-Léon-le-Grand toujours plus inclusif et bienveillant pour les personnes aînées.

Le comité de pilotage MADA de Saint-Léon-le-Grand

COMITÉ DE PILOTAGE



Photo, de gauche à droite : **Jean-Noël Barriault**, représentant de l'administration municipale, **Jessie Proulx**, représentante de la MRC de La Matapédia, **Serge Imbeault**, représentant des personnes aînées, **Marielle Guay**, représentante des personnes aînées, **Alain Jacques**, représentant des personnes aînées, **Monique Lagacé**, représentante des personnes aînées et **Steve Ouellet**, représentant du secteur public - CISSS BSL.

Absente sur la photo : **Lise Pineault**, conseillère municipale et responsable des questions famille et aînées (RQFA).

HISTORIQUE



DE LA POLITIQUE MADA DE SAINT-LÉON-LE-GRAND

En 2012, Saint-Léon-le-Grand, en collaboration avec la MRC de La Matapédia, a entrepris l'élaboration de la Politique familiale d'une Municipalité amie des aînés (PFM-MADA). Dès janvier 2013, un comité composé de onze citoyens et collaborateurs s'est attelé à la tâche pour créer une politique reflétant les besoins et les aspirations de la municipalité. Les membres du comité ont travaillé avec enthousiasme et dynamisme pour concevoir une politique et un plan d'action visant à améliorer la qualité de vie des citoyens, jeunes et vieillissants.

La mise en œuvre de ce plan d'action devait se terminer en 2016, et les démarches de renouvellement ont commencé en 2017. Cependant, pour diverses raisons, il n'a pas été possible d'entreprendre une démarche commune « familles et aînés » en 2017. Le présent bilan se concentre donc exclusivement sur les actions visant les aînés de Saint-Léon-le-Grand, le volet familial étant prévu pour un traitement ultérieur.

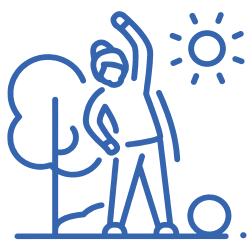
Les membres du comité MADA 2018-2021 ont analysé le plan d'action 2013-2016 et ont relevé plusieurs constats positifs. Tous les membres ont salué l'aménagement du parc intergénérationnel au centre du village. Ce projet inclut un sentier et des jeux pour tous les âges, ce qui est une grande source de fierté pour les citoyens impliqués dans ce projet ambitieux. Il est espéré que ce projet se poursuive et génère d'autres développements rassembleurs.

Les membres du comité ont reconnu que le plan d'action 2013-2016 était très ambitieux et qu'il n'a pas été possible de le réaliser entièrement. Pour la période 2018-2021, ils se sont donc proposé de concevoir un plan d'action plus restreint, mais davantage détaillé pour faciliter sa réalisation. Il a également été proposé que le comité de suivi se réunisse plus régulièrement.



BILAN

DU PLAN D'ACTION 2018-2021



LOISIRS, LES ACTIVITÉS PHYSIQUES ET CULTURELLES

En ce qui concerne les **loisirs, les activités physiques et culturelles**, la Municipalité a engagé une ressource permanente en loisirs et accompagné la bibliothèque dans ses efforts de modernisation, la publicité sur les heures d'ouverture et les activités s'y déroulant a conduit à une augmentation continue des prêts de livres, il s'agit d'une initiative qui a rencontré un beau succès.



SANTÉ ET SÉCURITÉ

En matière de **santé et sécurité**, la Municipalité assure le déneigement des infrastructures de loisir, a installé un terrain de pétanque et de fer dans le parc intergénérationnel et a aménagé quatre aires de repos pour faciliter les déplacements actifs, avec cinq aires de repos construites à des endroits stratégiques.



L'ADMINISTRATION MUNICIPALE ET DE LA VIE DÉMOCRATIQUE

Pour ce qui est de **l'administration municipale et de la vie démocratique**, la Municipalité a demandé au MTQ de refaire le lignage des traverses piétonnières et d'ajouter un bollard central pour la traverse de la place de l'Église. Toutefois, seules quelques-unes de ces actions ont été partiellement réalisées. La demande pour l'ajout d'une traverse piétonnière en face de l'épicerie n'a pas été réalisée. Le comité a sollicité le policier parrain pour une augmentation ciblée de la présence policière, une action continue. La Municipalité s'est équipée d'un radar pour la Route 195 et des ateliers-conférences sur des sujets touchant la sécurité étaient prévus, cette dernière action n'a cependant pas été réalisée.

Le bilan de la politique MADA de Saint-Léon-le-Grand pour la période 2018-2021 montre des avancées significatives, malgré certaines limitations rencontrées. Les efforts continus pour améliorer la qualité de vie des citoyens, notamment à travers des projets d'infrastructure et de sécurité, témoignent de l'engagement de la municipalité et de ses citoyens. Le comité MADA envisage de poursuivre ces initiatives et de les renforcer pour le bien-être de toute la communauté.





MISE EN CONTEXTE, SAINT-LÉON-LE-GRAND, REGARD SUR NOTRE COMMUNAUTÉ ET SES PERSPECTIVES

La démographie d'une région offre un aperçu crucial des dynamiques sociales, économiques et culturelles qui y prévalent. À Saint-Léon-le-Grand, une petite municipalité québécoise, l'évolution de la population au fil des ans reflète des tendances démographiques marquantes et des défis uniques. En se basant sur les données de l'Institut de la Statistique du Québec (ISQ), ce portrait social et démographique analyse la structure par âge, la répartition par genre ainsi que les caractéristiques des ménages de la communauté.

En outre, il examine les indicateurs économiques et éducatifs pour offrir une vue d'ensemble de la vie à Saint-Léon-le-Grand. Ce portrait met en lumière des aspects tels que la stabilité démographique récente après une période de déclin, le vieillissement de la population et les différences de participation au marché du travail entre les hommes et les femmes.

PORTRAIT DU MILIEU



PORTRAIT SOCIAL

DÉMOGRAPHIE

Selon l'Institut de la Statistique du Québec (ISQ), il y avait **982 citoyens en 2021 à Saint-Léon-le-Grand**. Il s'agit d'une **augmentation démographique de 4 % depuis 2016**. Selon les projections de l'ISQ, on constate que la population de Saint-Léon-le-Grand restera stable jusqu'en 2041.

Entre 2006 et 2016, soit seulement 10 ans, Saint-Léon-le-Grand aurait vécu une baisse démographique de 12 %, pour arriver à un creux historique en 2015 (941 personnes). Le léger regain des dernières années peut s'expliquer, entre autres, par le retour en région observé pendant la période pandémique de la Covid-19.



Le graphique suivant permet de constater la fluctuation démographique des dernières années (bleu), 2015 étant la moins peuplée de l'histoire de la municipalité, 2021 (rouge) et les années suivantes illustrent les prédictions de l'ISQ pour les prochaines 15 années (vert).

PROJECTION DÉMOGRAPHIQUE



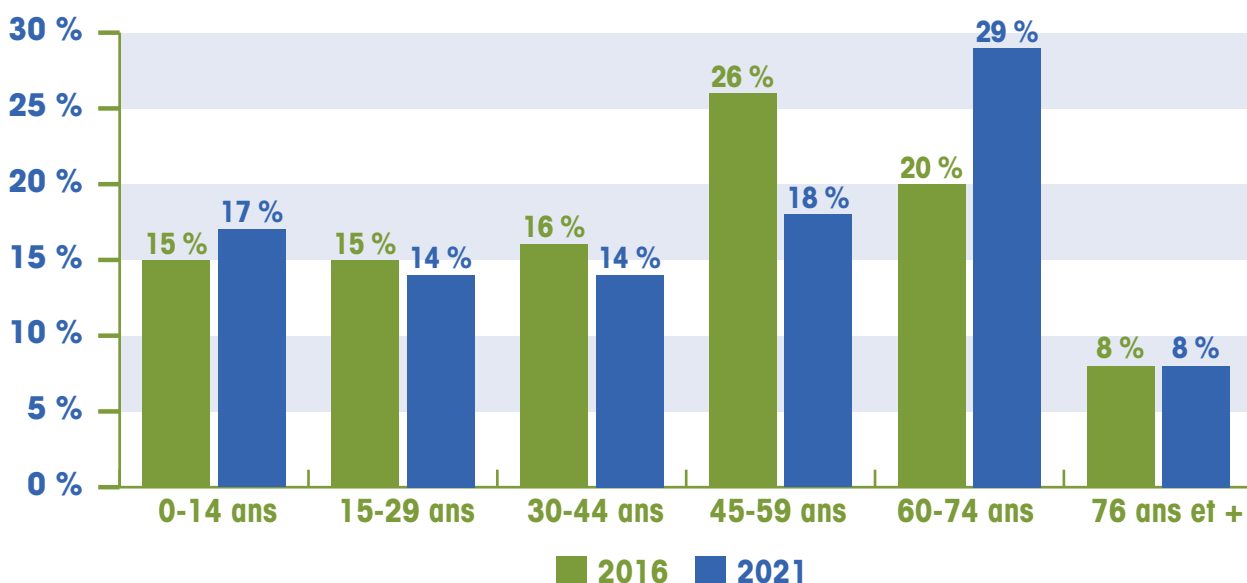
La situation démographique de la municipalité semble moins précaire que la réalité bas-laurentienne. L'âge moyen des citoyens de la municipalité est même légèrement plus bas que l'âge moyen des citoyens de l'ensemble de la MRC de La Matapédia. Néanmoins, lorsque nous prenons en considération l'âge moyen des Québécois, nous constatons que le phénomène du vieillissement de la population se confirme partout dans notre région et que Saint-Léon-le-Grand ne fait pas exception, comme le démontre le tableau suivant, qui regroupe l'âge moyen du recensement de 2021 de Statistiques Canada.

	Saint-Léon-le-Grand	MRC de La Matapédia	Bas-Saint-Laurent	Province
Âge moyen ¹	45,4 ans	47,3 ans	46,8 ans	42,8 ans
Âge médian	51,6 ans	52,4 ans	50,4 ans	43,2 ans

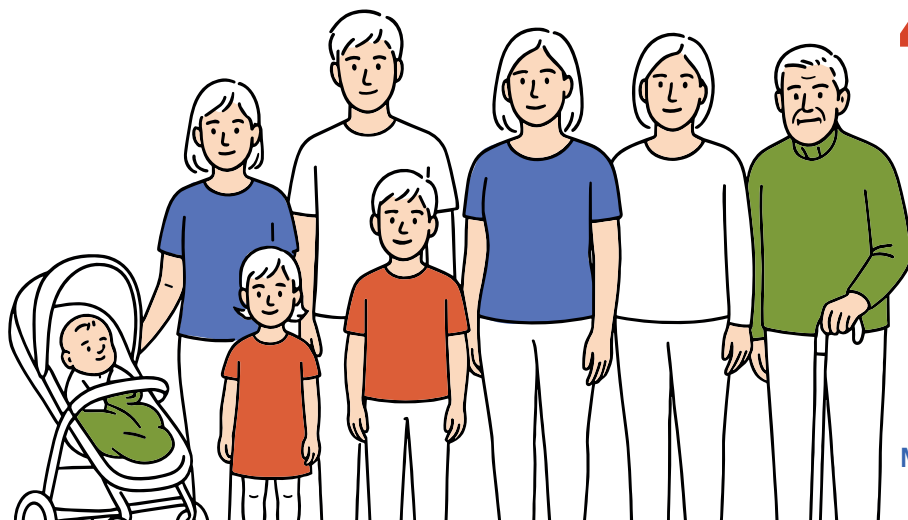
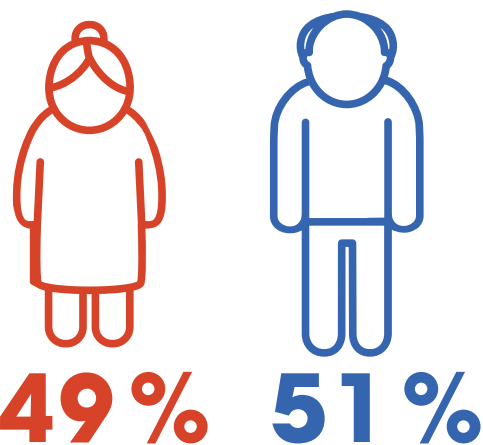
1. L'âge moyen est la valeur obtenue en additionnant tous les âges et en divisant par le nombre total d'individus, tandis que l'âge médian est l'âge exact qui divise le groupe en deux moitiés égales (50% plus jeunes, 50% plus âgés).

La répartition de la population par groupe d'âge peut aussi témoigner du vieillissement de la population léonaise. En effet, **55 % de la population de Saint-Léon-le-Grand est âgée de plus de 45 ans, 37 % de la population est âgée de plus de 60 ans alors que 31 % de la population est âgée de moins de 30 ans.** Il y a donc davantage de citoyens âgés de plus de 60 ans que de citoyens âgés de moins de 30 ans. Néanmoins, plus d'un citoyen sur deux (58 %) peut être considéré comme faisant partie de la « population active » (15-64 ans).

RÉPARTITION DE LA POPULATION

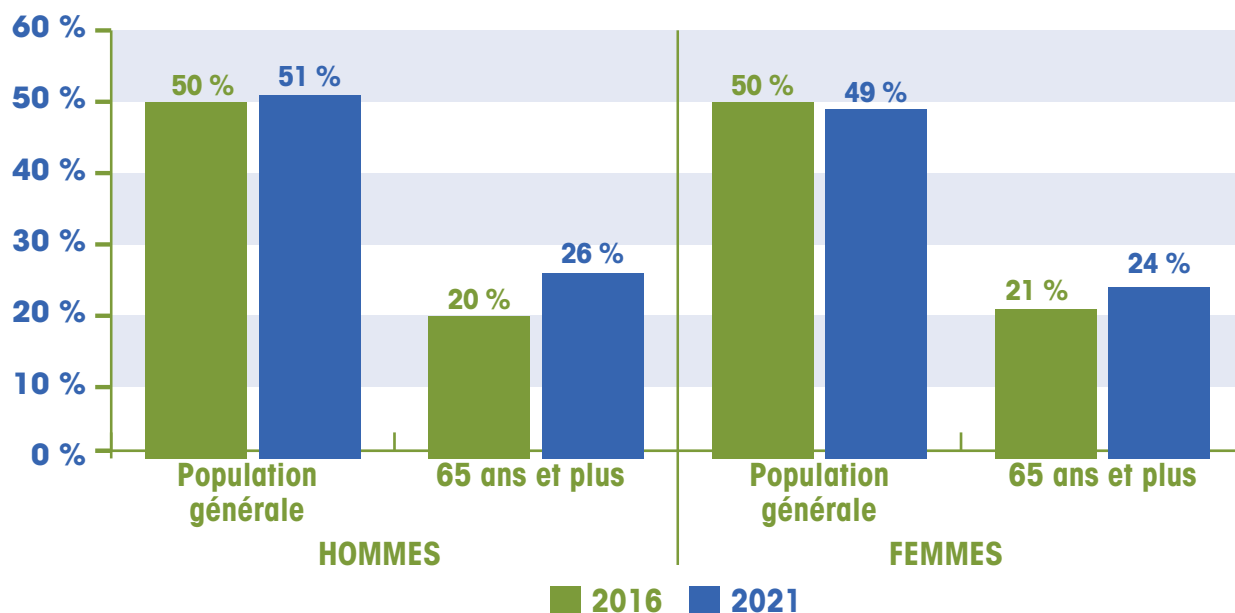


En ce qui concerne la répartition de la population par genre, **51 % des citoyens de Saint-Léon-le-Grand sont des hommes et 49 % sont des femmes.**



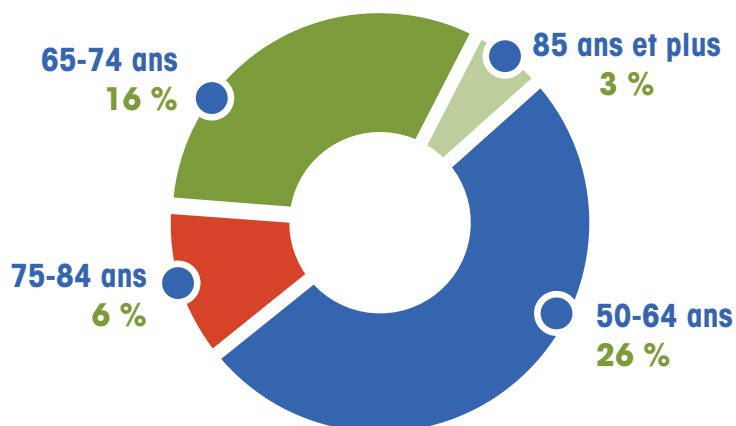
Le graphique suivant présente la répartition de la population de 65 ans et plus à Saint-Léon-le-Grand selon le sexe et l'âge pour les années 2016 et 2021. La proportion d'hommes est passée de 20 % en 2016 à 26 % en 2021, et celle des femmes de 21 % à 24 % sur la même période. En résumé, la population générale de Saint-Léon-le-Grand est restée relativement stable, avec une légère augmentation de la proportion d'hommes, tandis que la proportion de personnes âgées a augmenté de manière significative pour les deux sexes, ce qui peut indiquer un vieillissement de la population ou une meilleure longévité.

65 ANS ET PLUS SELON LE SEXE



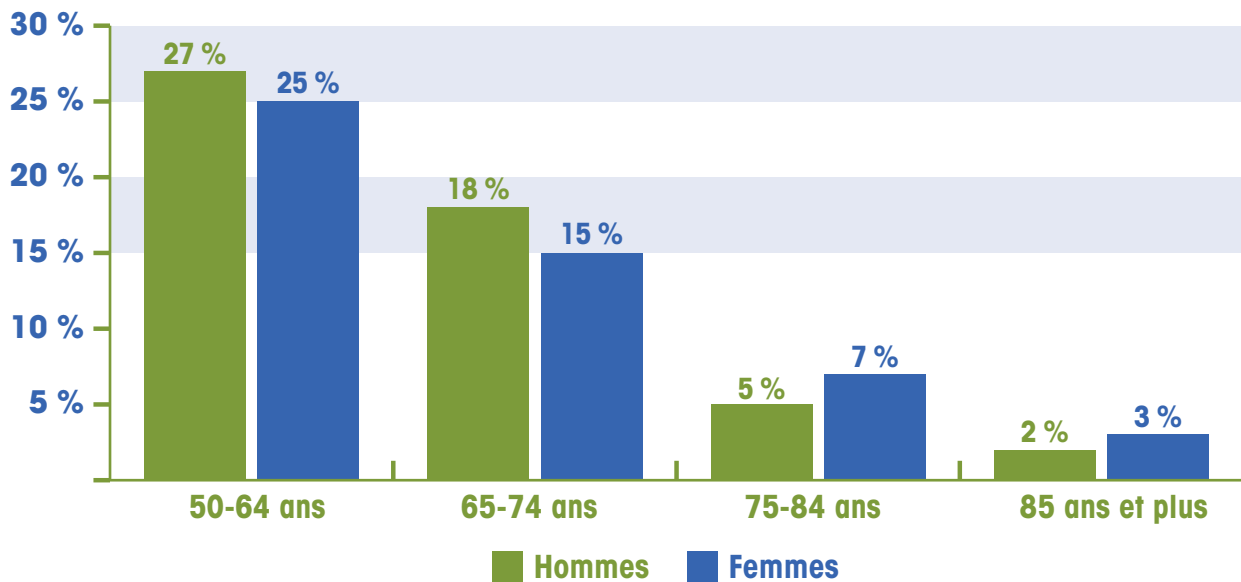
La distinction entre les personnes de 50-64 ans et celles de 65 ans et plus permet une meilleure compréhension et une réponse plus adaptée aux besoins spécifiques de chaque groupe en termes de politiques publiques, de santé, d'économie et de services sociaux. Cette segmentation aide à concevoir des interventions plus ciblées et efficaces pour améliorer la qualité de vie de chaque groupe d'âge.

PROPORTION DES PERSONNES ÂGÉES DE 50 ANS ET PLUS EN 2021



Le graphique suivant présente la répartition selon le sexe de la population de 50 ans et plus pour comprendre la dynamique populationnelle dans la communauté. La tranche d'âge des 50-64 ans représente la plus grande proportion de la population pour les deux sexes, avec 27 % pour les hommes et 25 % pour les femmes. Les hommes sont donc légèrement plus nombreux que les femmes dans cette tranche d'âge. La tranche d'âge des 65-74 ans montre une proportion de 18 % pour les hommes et 15 % pour les femmes, ce qui indique également une présence masculine plus forte. Pour la tranche d'âge des 75-84 ans, les femmes sont légèrement plus nombreuses que les hommes, avec 7 % contre 5 %. Finalement, pour les 85 ans et plus, la proportion des femmes (3 %) est également légèrement supérieure à celle des hommes (2 %).

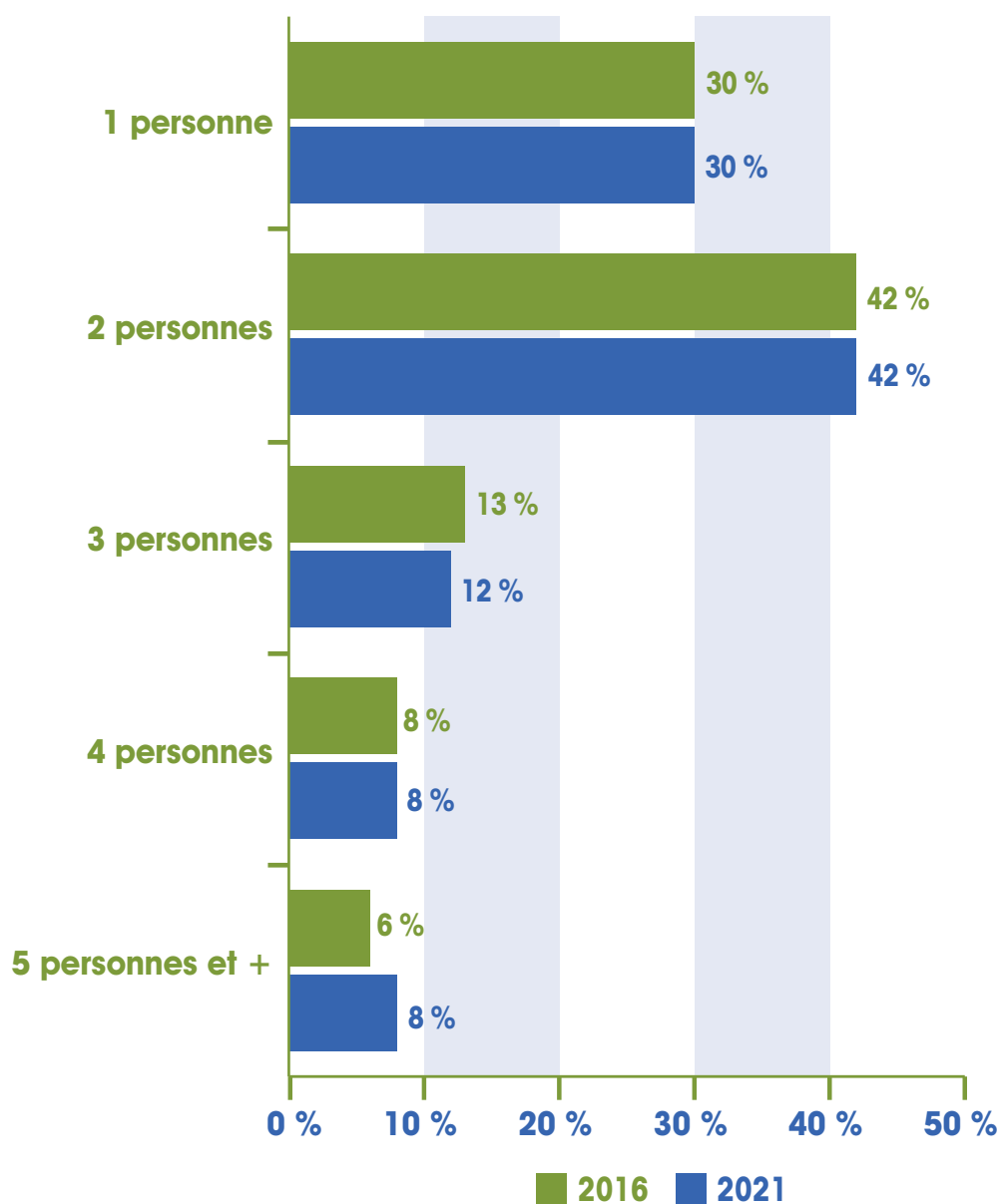
RÉPARTITION DE LA POPULATION ÂGÉE DE 50 ANS ET PLUS SELON LE SEXE EN 2021



MÉNAGES

Les citoyens de Saint-Léon-le-Grand étaient répartis en **420 ménages** lors du dernier recensement de Statistique Canada (2021). Compte tenu du fait que 125 Léonais vivent seuls, nous pouvons considérer que **30 % des ménages ne comptent qu'un seul individu**. Le tableau suivant illustre la répartition des ménages par taille, qui est demeurée essentiellement la même qu'en 2016, à l'exception de l'augmentation du nombre de ménages comptant plus de cinq personnes.

TAILLE DES MÉNAGES



Il est à noter aussi que **88 % des ménages léonais sont propriétaires** de leur résidence et que, de ce nombre, **7 % déclarent que leur maison nécessiterait des rénovations majeures** (Statistique Canada, Perspectives géographiques, 2021).

	Saint-Léon-le-Grand	MRC de La Matapédia	Bas-Saint-Laurent	Québec
Propriétaires	88 %	74 %	69 %	60 %
Locataires	12 %	26 %	31 %	40 %
Loyer médian				
Locataire	528 \$	500 \$	584 \$	810 \$
Propriétaire	556 \$	724 \$	695 \$	1 070 \$
Locataires allouant plus de 30 % de leur revenu à leur loyer	0 %	15 %	18 %	25 %
Propriétaires allouant plus de 30 % de leur revenu à leur loyer	5,6 %	7 %	10 %	16 %
% ayant des besoins impérieux en matière de logement	6 %	7 %	4 %	6 %





PORTRAIT ÉCONOMIQUE

TAUX D'ACTIVITÉ

Selon le plus récent recensement (Statistique Canada, 2021), le taux d'activité (proportion de la population en âge de travailler, qui travaille ou qui recherche du travail) est de 55 % à Saint-Léon-le-Grand.

Le taux d'emploi est quant à lui de 50 %, légèrement supérieur à La Matapédia (48,4 %), un peu moins qu'au Bas-Saint-Laurent (52,8 %) et inférieur au Québec (59,3 %). D'ailleurs, **9 % des travailleurs de Saint-Léon-le-Grand ont obtenu du chômage en 2021** alors qu'ils étaient 5 % dans l'ensemble du Québec cette même année. La situation des hommes et des femmes est similaire, cependant ces dernières connaissent un taux de chômage moins élevé de 6 %.

	Total	Hommes	Femmes
Taux d'activité	54,8 %	56,3 %	52,6 %
Taux d'emploi	50,3 %	50,0 %	50,0 %
Taux de chômage	9,4 %	11,1 %	5,0 %

Le tableau suivant donne un aperçu de la présence des gens de Saint-Léon-le-Grand sur le marché du travail. On constate que 47,1 % de la population active (15 à 64 ans) n'a pas travaillé, avec une proportion plus élevée de femmes (50,7 %) que d'hommes (43,2 %) dans cette catégorie. Parmi ceux qui ont travaillé, soit 52,9 % de la population, les hommes sont légèrement plus nombreux (55,6 %) que les femmes (49,3 %).

Caractéristique	Total	Hommes	Femmes
N'a pas travaillé	47,1 %	43,2 %	50,7 %
A travaillé	52,9 %	55,6 %	49,3 %
A travaillé toute l'année à temps plein	25,8 %	27,2 %	24,0 %
A travaillé une partie de l'année et/ou à temps partiel	27,7 %	28,4 %	26,7 %
Nombre moyen de semaines travaillées	42,5	43,4	41,2

Concernant le type de travail, 25,8 % de la population active a travaillé toute l'année à temps plein et 27,7 % de ceux qui ont travaillé ont soit travaillé une partie de l'année, soit à temps partiel.

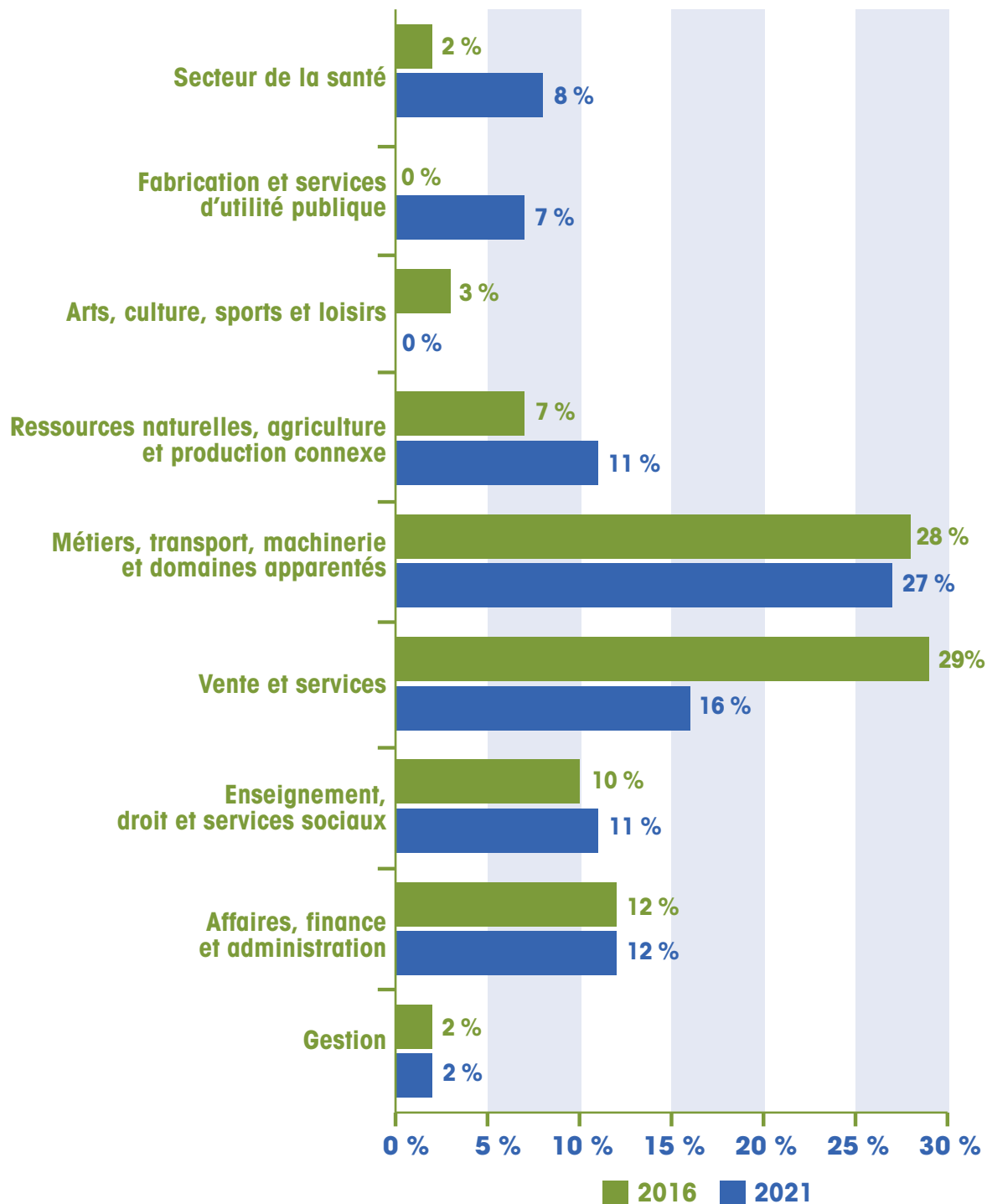
En termes de nombre moyen de semaines travaillées, la moyenne est de 42,5 semaines par an. Les hommes travaillent en moyenne 43,4 semaines par an et les femmes 41,2.

Ces données révèlent une légère différence entre les sexes en termes de participation au marché du travail et de type d'emploi. Les hommes sont plus susceptibles de travailler à temps plein toute l'année et travaillent en moyenne plus de semaines par an, tandis que les femmes sont plus représentées parmi ceux qui n'ont pas travaillé du tout.



Toujours selon le dernier recensement de Statistique Canada (2021), les professions dans lesquelles nous retrouvons le plus de travailleurs à Saint-Léon-le-Grand sont celles liées aux «**métiers, transport, machinerie et domaines apparentés**» (**27 %**) et «**vente et services**» (**16 %**). Finalement, 11 % des travailleurs de Saint-Léon œuvrent aujourd’hui dans le secteur de l’agriculture, de la foresterie, etc. et autant en finance et dans l’enseignement (Statistique Canada, 2021).

SECTEURS D'ACTIVITÉS



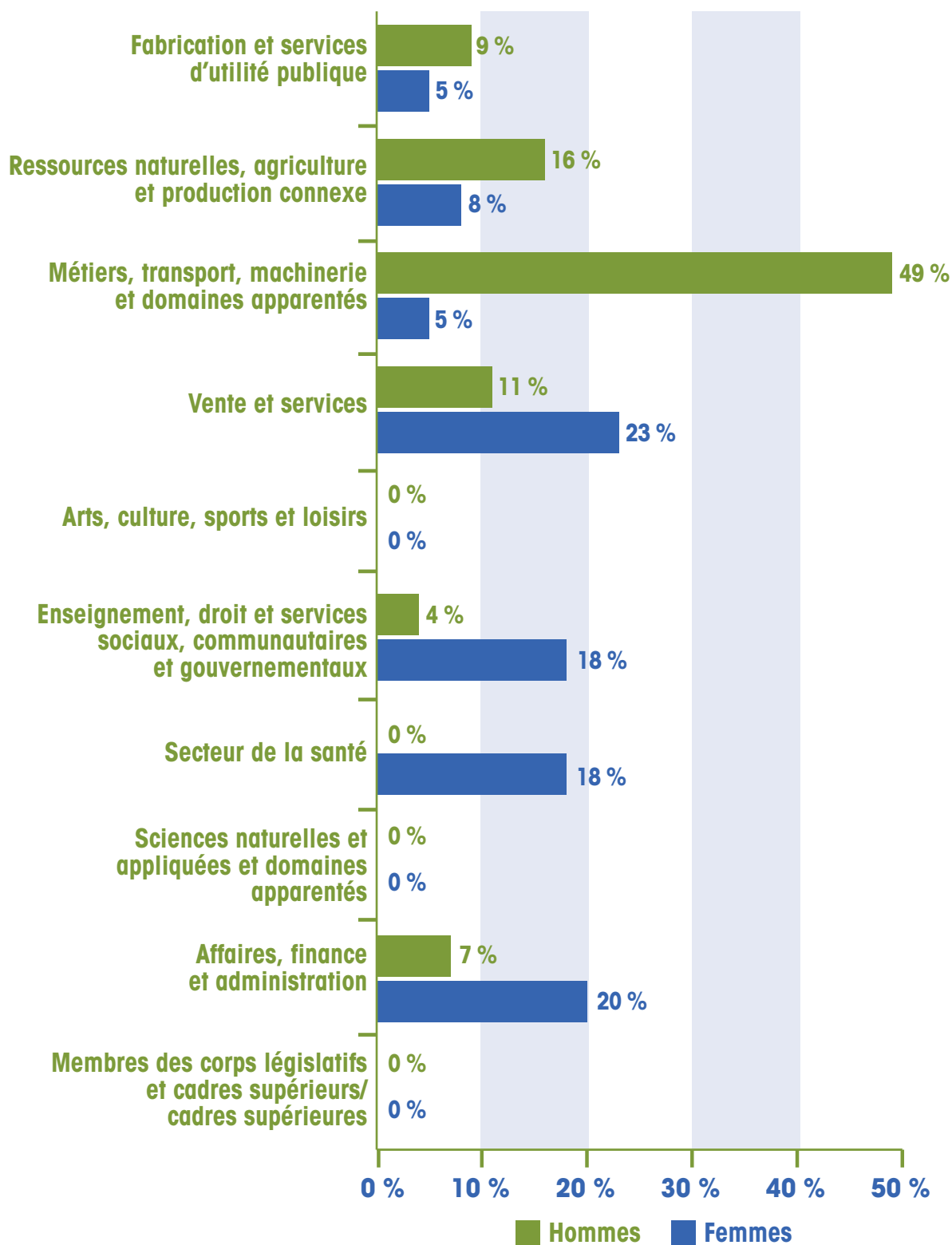
La répartition professionnelle de la population active âgée de 15 ans et plus montre des différences significatives entre les sexes. Voici un résumé des trois principaux secteurs de professions pour les hommes et les femmes.

Le principal secteur pour les hommes est celui des **métiers, transport, machinerie et domaines apparentés**, avec 48,9 % d'entre eux employés dans ce domaine. Le deuxième secteur le plus représenté pour les hommes est celui des **ressources naturelles, agriculture et production connexe**, avec 15,6 % d'hommes employés. Enfin, 11,1 % des hommes travaillent dans le secteur de la **vente et des services**.

Pour les femmes, le secteur prédominant est celui de la **vente et des services**, employant 22,5 % d'entre elles. Le secteur des **affaires, finance et administration** suit de près avec 20 % des femmes. Enfin, les secteurs de la **santé et de l'enseignement, droit et services sociaux, communautaires et gouvernementaux** emploient chacun 17,5 % des femmes.



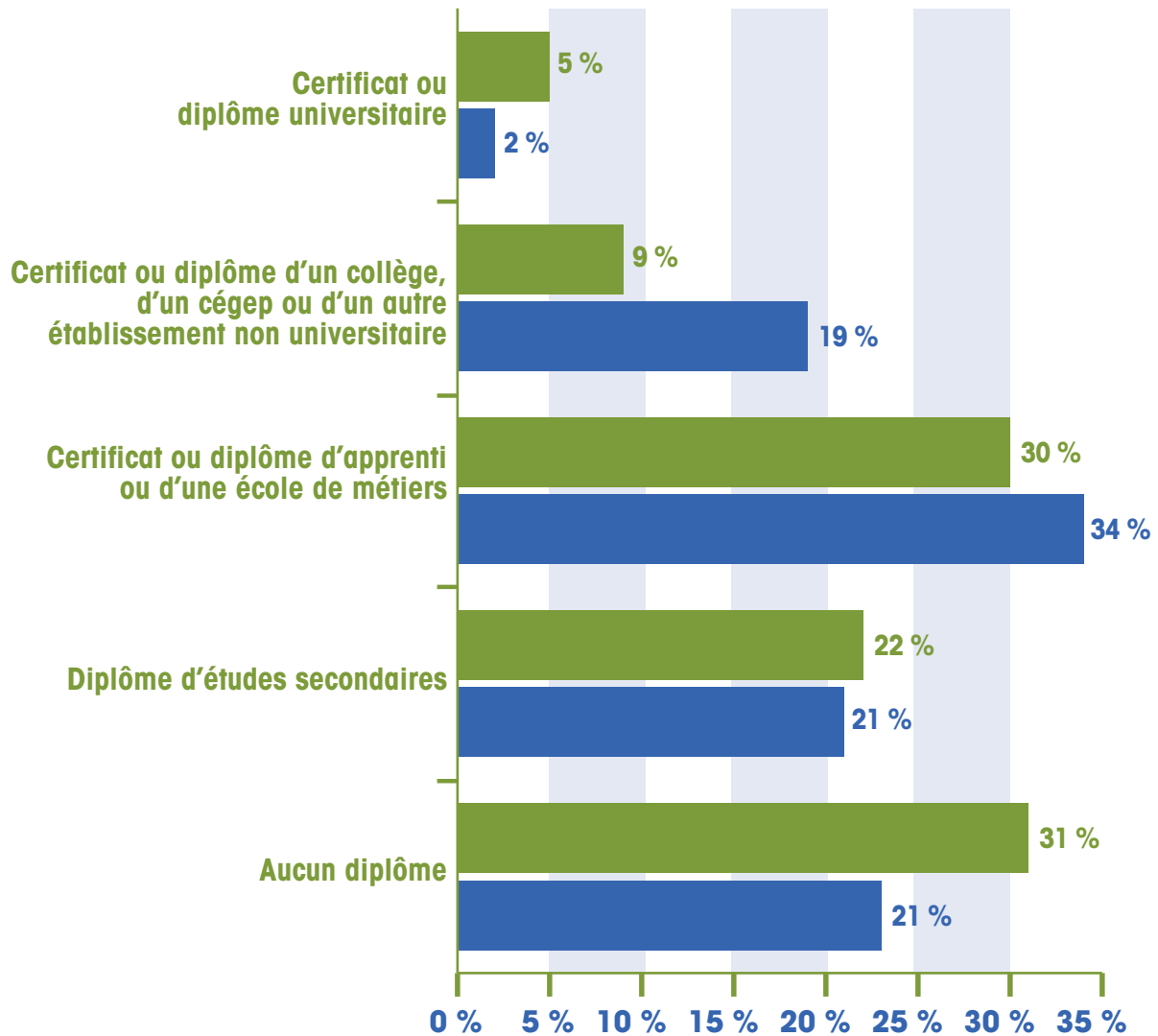
SECTEUR D'ACTIVITÉS SELON LE SEXE



SCOLARITÉ

Selon Statistique Canada (2021), la proportion de personnes n'ayant aucun diplôme a diminué de 8 % depuis 2016.

SCOLARITÉ



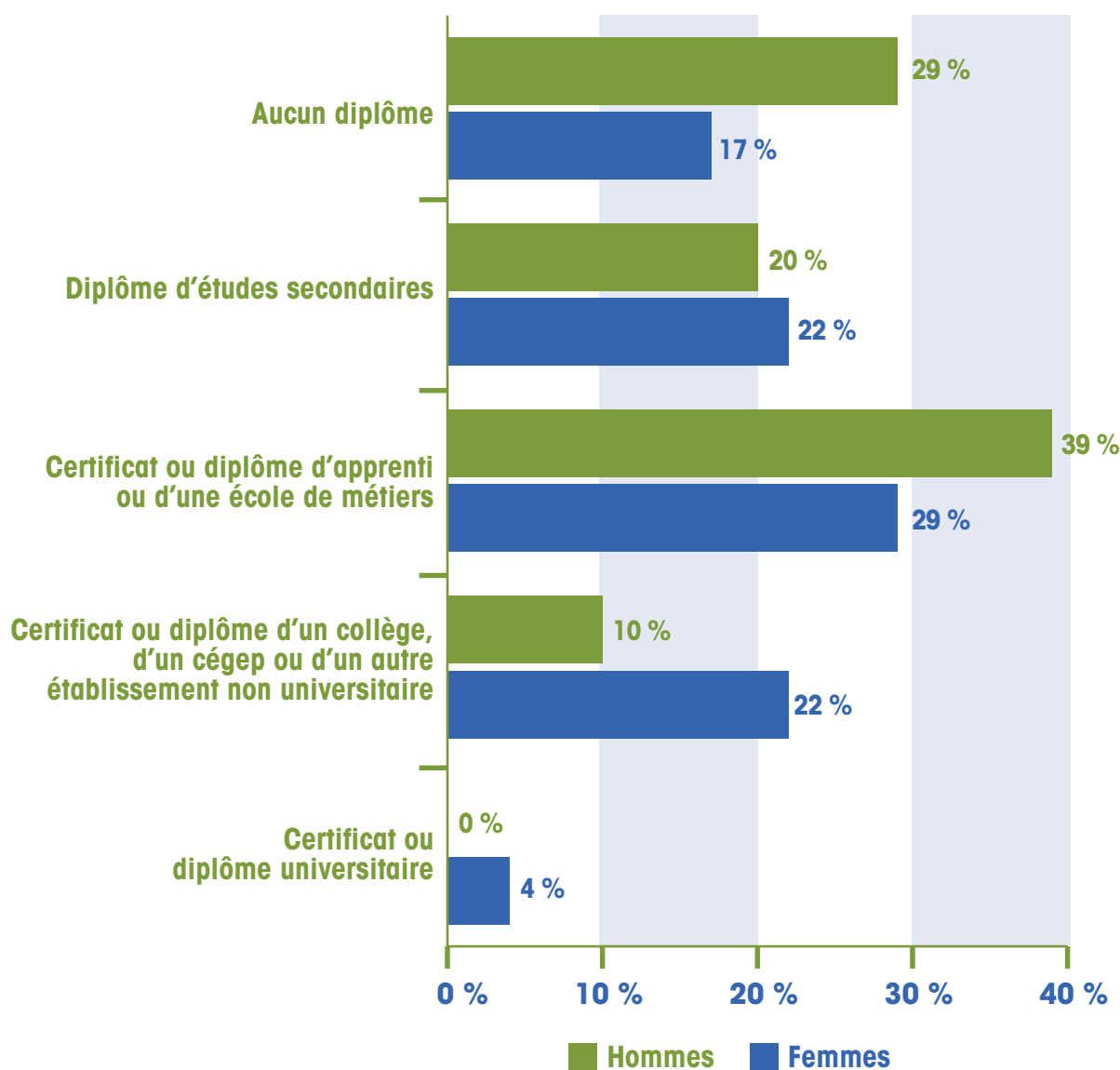
Si on s'attarde sur la diplomation selon le sexe, le diagramme suivant nous indique que les hommes sont plus nombreux à n'avoir aucun diplôme (29 %). Cependant, ils sont diplômés comme apprentis ou d'une école de métier à 39 %, ce qui est réaliste quand on regarde les secteurs d'activités investis par les hommes (métiers, transport, machinerie et domaines apparentés (49 %), ressources naturelles, agriculture et production connexe (11 %).



REVENU

Pour Saint-Léon-le-Grand, la fréquence du faible revenu en 2020 révèle plusieurs caractéristiques intéressantes concernant les différentes tranches d'âge et les genres. Le taux global de faible revenu fondé sur la Fréquence de mesure de faible revenu après impôt (MFR-ApI) pour la population totale est de 19,6 %. **Les personnes vivants seules représentent 13 % de ce taux.** Il est important de considérer que 50 % des ménages ne comptent qu'un seul soutien financier et que 33 % des ménages ont comme principal soutien une personne de 65 ans et plus.

SCOLARITÉ SELON LE SEXE



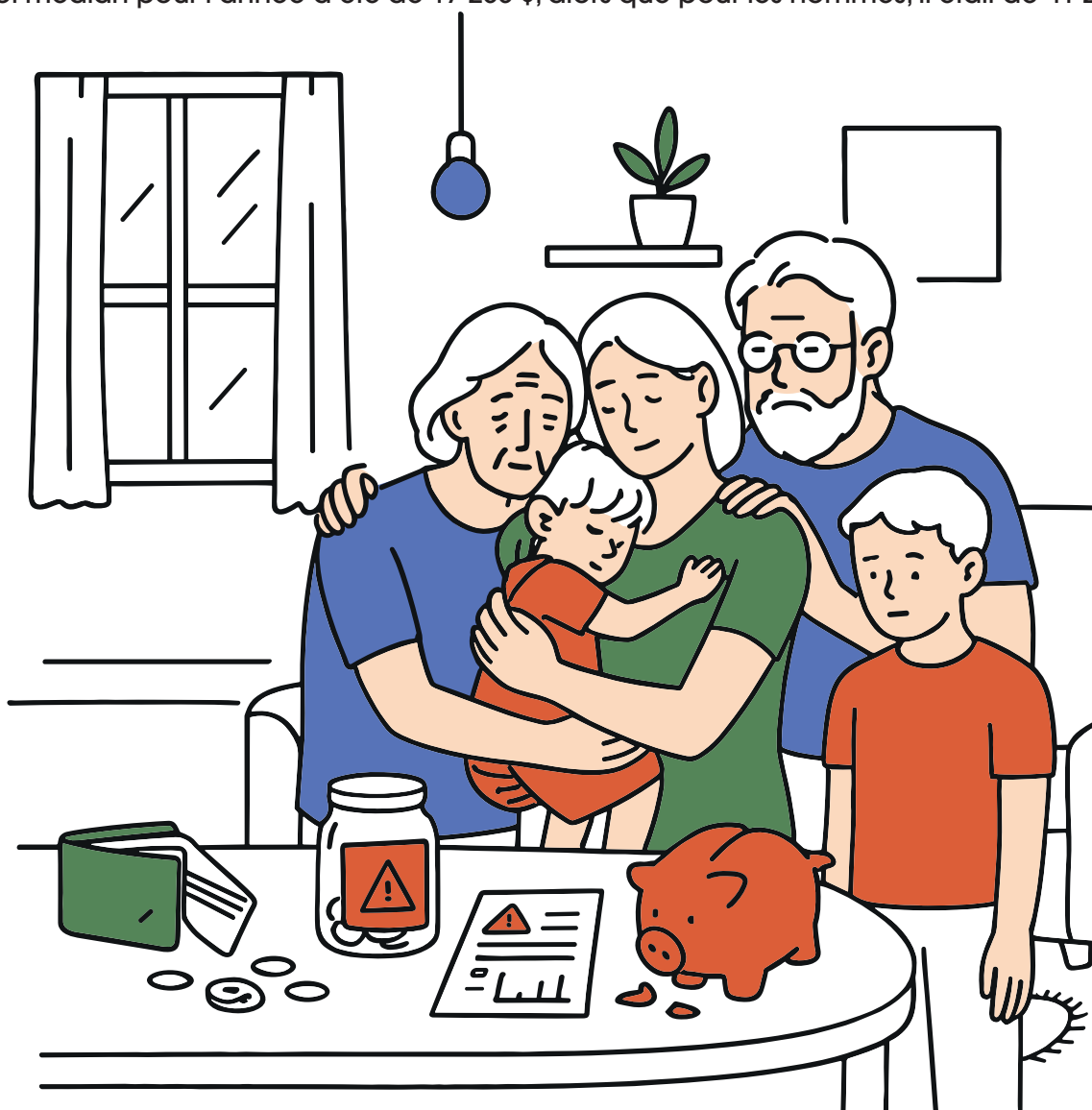
En ce qui concerne les revenus médians des citoyens de Saint-Léon-le-Grand, il est intéressant de constater que les revenus des particuliers se trouvent égaux à La Matapédia alors que les revenus médians des ménages se situent au-dessus de la médiane matapédiennne.

2021	Saint-Léon-le-Grand	MRC de La Matapédia	Bas-Saint-Laurent	Province
Revenu médian des particuliers	34 000 \$	34 000 \$	37 600 \$	40 800 \$
Revenu médian des particuliers après impôts	31 200 \$	30 800 \$	33 600 \$	36 400 \$
Revenu médian des ménages	62 000 \$	56 800 \$	61 600 \$	72 500 \$
Revenu médian des ménages après impôts	55 200 \$	51 200 \$	54 400 \$	63 200 \$



Selon l'Institut de recherche et d'informations socioéconomiques (IRIS)², le revenu viable nécessaire (après impôt) pour vivre hors de la pauvreté au Québec en 2024 varie entre 30 738 \$ et 43 609 \$ par an pour une personne seule. Ce montant est déterminé pour garantir un niveau de vie digne, permettant non seulement de couvrir les besoins de base, mais aussi d'avoir une certaine sécurité financière pour faire face aux imprévus. Pour une famille de quatre personnes, ce revenu nécessaire se situe entre 72 788 \$ et 86 585 \$. Pour Saint-Léon-le-Grand, le revenu médian des particuliers après impôt était de 31 200 \$ et celui des ménages de 55 200 \$ en 2020.

Si l'on ventile ces données, les hommes peuvent compter sur un revenu médian, après impôt de 35 000 \$ et les femmes de 26 400 \$. Elles sont davantage exposées à la pauvreté. D'ailleurs, elles représentent 45 % des gens ayant travaillé une partie de l'année à temps partiel et leur revenu d'emploi médian pour l'année a été de 17 200 \$, alors que pour les hommes, il était de 41 200 \$.



2. Institut de recherche et d'informations socioéconomiques, Le revenu viable en 2024, Sortir de la pauvreté dans un contexte de crise du logement, (consulté le 10 mai 2024) https://iris-recherche.qc.ca/publications/revenu-viable-2024/#Le_revenu_viable_et_la_sortie_de_la_pauvrete

PORTRAIT DES SERVICES OFFERTS AUX AÎNÉS



SERVICES PUBLICS D'URGENCE ET DE SANTÉ – LA MATAPÉDIA

Urgences immédiates	9-1-1
Sûreté du Québec	418 629-4464
Ligne Info-Santé (infirmières)	8-1-1 (option 1)
Ligne Info-Social (travailleur social)	8-1-1 (option 2)
Centre hospitalier – Amqui	418 629-2211
Centre médical de La Vallée (GMF)	418 629-6611
CLSC d'Amqui	418 629-2211, poste 12
CLSC de Causapscal	418 756-3451
CLSC de Sayabec	418 536-5404
Centre de prévention du suicide et d'intervention de crise du Bas-Saint-Laurent	1 866 277-3553
Ligne aide abus aînés	1 888 489-2287





SERVICES PUBLICS DE SOUTIEN À DOMICILE DU SECTEUR DE LA MATAPÉDIA

Orientation pour personnes en perte d'autonomie (accueil psychosocial)

- Accueil et évaluation
- Télésurveillance (dispositif de sécurité 24/24)
- Aide psychosociale
- Programme Reper-Âge
- Hébergement temporaire
- Références régionales

1 833 422-2267

Soins de santé physique adaptés

- Centres de jour communautaires
- Équipements pour le domicile
- Aide aux activités de la vie quotidienne
- Soins infirmiers
- Équipe de réadaptation

1 833 422-2267

Programmes RénoRégion et d'adaptation de domiciles

418 629-2053, poste 1121





ORGANISMES COMMUNAUTAIRES – LA MATAPÉDIA (ordre alphabétique)

Accorderie de La Matapédia

- Café-jasette, informations, échanges et discussions
- Échanges de services

418-629-4456, poste 205

Alcooliques Anonymes

418 723-6224

Amirams de la Vallée Inc.

- Services pour les personnes vivant avec un handicap

418 629-5867

Association coopérative d'économie familiale de la Péninsule (ACEF)

- Services d'aide budgétaires
- Défense des droits des consommateurs
- Formation, ateliers, conférences liées aux finances

1 866 566-7645

www.acefpeninsule.ca

Aide-Maison Vallée

- Entretien ménager
- Préparation de repas
- Répit et surveillance
- Service d'assistance personnelle
- Approvisionnement et autres courses

418 629-5812

<https://aidemaison.org/>

Centre d'action bénévole de la Vallée de la Matapédia (CAB)

- Accompagnement et transport
- Activités communautaires
- Aide à la marche
- Aide aux formulaires
- Appel de surveillance (SécuriCAB)
- Ateliers « Maître chez soi »
- « Bonjour comment ça va ? »
- Centre de jour communautaire
- Dîners rencontres
- Popote roulante
- Répit à domicile
- Viactive à domicile
- Visites amicales

418 629-4456

<https://www.actionbenevolebsl.org/cab-la-matapedia>





ORGANISMES COMMUNAUTAIRES – LA MATAPÉDIA (ordre alphabétique)

Centre communautaire juridique du Bas-Saint-Laurent-Gaspésie	418 629-4404
Centre Éclosion inc.	418 756-3744
Centre d'aide aux victimes et témoins d'actes criminels (CAVAC)	418 631-4012
Centre d'aide et de lutte contre les agressions à caractère sexuel (CALACS)	1 800 707-9400
Centre de justice de proximité du Bas-Saint-Laurent	1 855 345-7770
Club de motoneiges Vallée Matapédia <ul style="list-style-type: none">• 12 municipalités matapédiennes• 250 km de sentiers balisés	https://valleematapedia.clubmotoneige.net/
Club de VTT <ul style="list-style-type: none">• 17 municipalités matapédiennes• 680 km de sentiers balisés	418 629-5215 www.clubvttdelamatapedia.com
Espace Familles <ul style="list-style-type: none">• Salle de jeux familiale (0-110 ans) à l'office d'habitation d'Amqui	418 629-2858
La Fotêt magique de Causapscal	418 756-3744
Friperie de la Rivière	418 629-4248





ORGANISMES COMMUNAUTAIRES – LA MATAPÉDIA (ordre alphabétique)

La Caravelle inc. <ul style="list-style-type: none">• Transport collectif et transport adapté	418 629-1502
Maison des familles de La Matapédia	418 629-1241 www.mdfmatapedia.org
Moisson Vallée Matapédia <ul style="list-style-type: none">• Aide alimentaire• Cuisine collective• Soupe populaire	418 629-1331
Quilles Vallée d'Amqui Inc.	418 631-1413
Rayon de Partage en Santé mentale <ul style="list-style-type: none">• Milieu de vie en santé mentale• Activités et ateliers	418 629-5197
Ressourcerie de La Matapédia (A.L.E.S.E.) <ul style="list-style-type: none">• Défense des droits• Articles à prix modiques	418 629-6777
Salle de quilles de Causapscal	418 756-3403
Salon de quilles de Saint-Noël	418 776-2966
Taxi adapté de la Vallée inc.	418 631-9394





LES ORGANISMES ET COMITÉS - SAINT-LÉON-LE-GRAND

Cercle de Fermières Saint-Léon-le-Grand

Club des 50 ans et plus

La Chorale

Comité de la bibliothèque

Comité de développement de St-Léon

Comité jeunesse

Comité de Balle

Comité de la Politique familiale MADA

Garde paroissiale de Saint-Léon-le-Grand

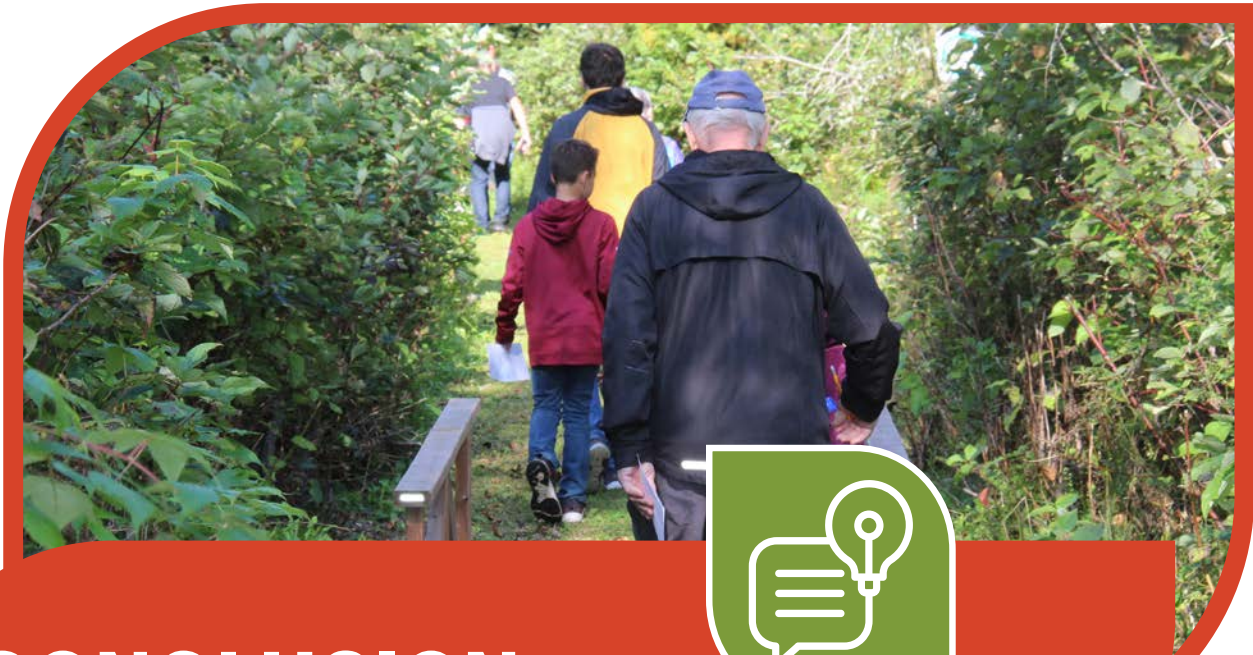


RESSOURCE D'HÉBERGEMENT POUR AÎNÉS – SAINT-LÉON-LE-GRAND

Résidences Léonaises

418 743-2292





CONCLUSION DU PORTRAIT SOCIAL DE SAINT-LÉON-LE-GRAND

En conclusion, le portrait démographique de Saint-Léon-le-Grand révèle une communauté en légère croissance, marquée par un vieillissement progressif de sa population. La stabilité démographique observée depuis 2016 contraste avec la baisse significative des années précédentes, soulignant l'importance de cette récente reprise. La population active, bien que représentant une majorité, doit faire face à un marché du travail où les différences de genre persistent, notamment en termes de taux de chômage et de types d'emploi. Par ailleurs, la structure des ménages montre une prévalence de propriétaires avec un pourcentage notable de ménages composés d'une seule personne, souvent des personnes âgées.

Les défis liés à cette évolution démographique incluent la nécessité d'adapter les services et les infrastructures aux besoins des personnes âgées tout en soutenant les jeunes générations. Les indicateurs économiques montrent une participation notable au marché du travail, bien que des disparités subsistent entre les sexes, avec des femmes davantage représentées dans les emplois à temps partiel et un revenu médian inférieur à celui des hommes. Pour l'avenir, il sera essentiel de continuer à surveiller ces tendances et de mettre en place des politiques adaptées pour assurer la prospérité et le bien-être de tous les citoyens de Saint-Léon-le-Grand. Les efforts devront se concentrer sur l'amélioration de l'accès à l'éducation et à la formation, le soutien aux familles et aux personnes âgées, ainsi que la promotion de l'égalité des chances sur le marché du travail.



RÉALISATION D'UN SONDAGE POUR COMPRENDRE LES BESOINS DES PERSONNES ÂÎNÉES

D'**octobre à novembre 2024**, la Municipalité de Saint-Léon-le-Grand a mené un sondage afin de mieux cerner les besoins et les attentes de ses résidents âgés de 50 ans et plus. Le processus a débuté par un prétest envoyé au comité de pilotage en août 2024.

Pour maximiser la participation, des invitations ont été envoyées par publipostage à toutes les adresses de la municipalité, complétées par des publications hebdomadaires sur Facebook et une publication dans le journal municipal. Des sondages en version papier étaient également disponibles au bureau municipal et auprès des membres du comité de pilotage. De plus, ces derniers ont offert leur aide aux personnes rencontrant des difficultés à compléter le sondage.

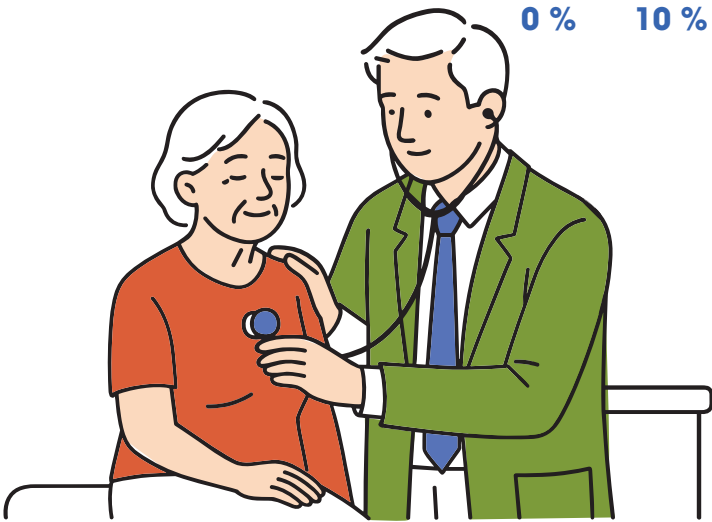
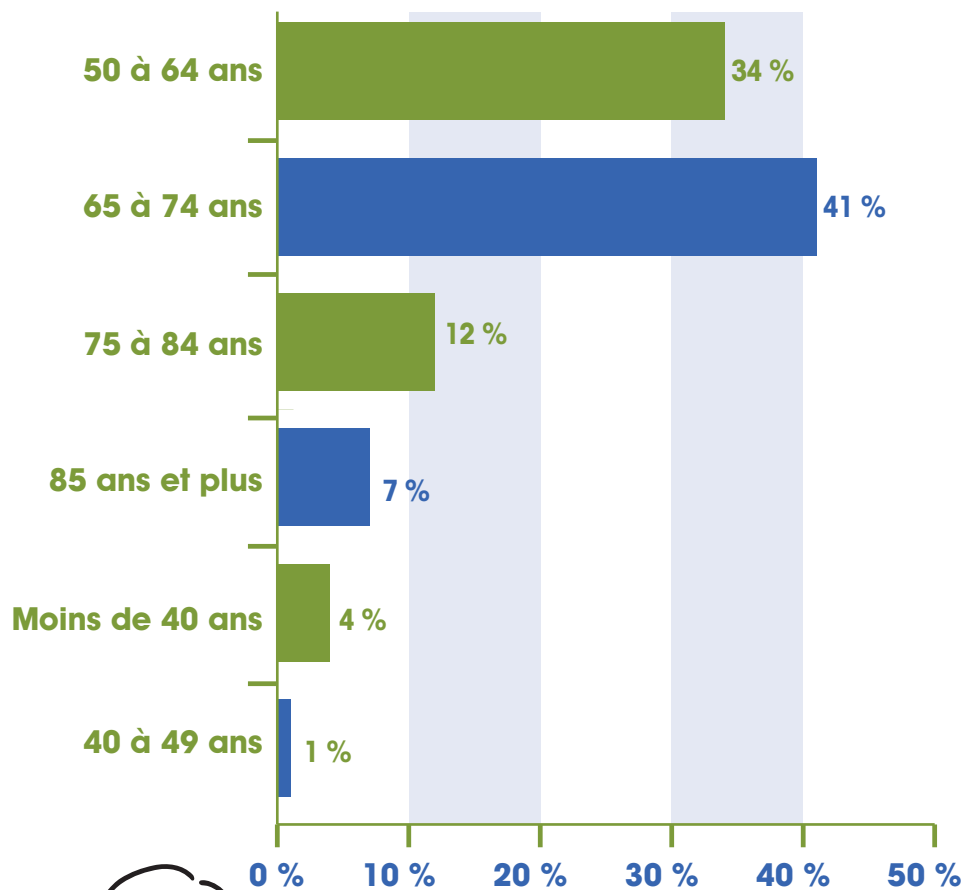
Après six semaines, 77 sondages complétés ont été recueillis et traités au bureau de la MRC de La Matapédia.



PORTRAIT DES RÉPONDANT(E)S AU SONDAGE

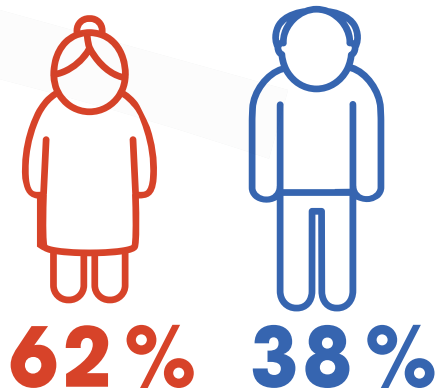
Sur les 77 réponses totales, 73 représentaient spécifiquement des individus âgés de 50 ans et plus, ce qui correspond à 16 % de la population âgée de 50 ans et plus de Saint-Léon-le-Grand (500 personnes en 2021) et à 8 % de la population totale de la municipalité.

Le groupe d'âge le plus représenté est celui des 65 à 74 ans (41 %), suivi des 50 à 64 ans (34 %), puis des 75 à 84 ans (12 %). Les personnes répondantes de 85 ans et plus ont 7% des réponses, une très bonne réponse de celles-ci puisqu'elles représentaient 3% de la population âgée de 50 ans et plus en 2021.



Concernant la représentativité par genre, les femmes (62 %) sont majoritaires parmi les participant(e)s, contre 38 % pour les hommes.

Parmi les personnes répondantes, 27 % vivent seules. On retrouve le plus de personnes vivant seules chez les 65 à 69 ans (13 %). La plupart des ménages (80 %) sont constitués d'une seule génération.

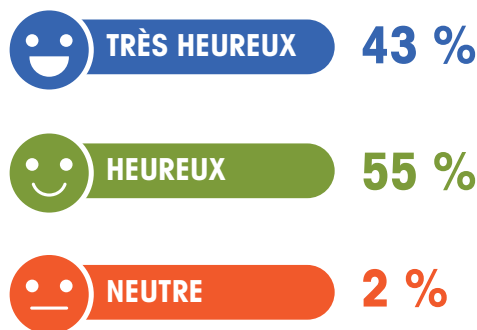


SATISFACTION GÉNÉRALE ET PRIORITÉS

Le sondage révèle un «indice de bonheur» élevé à Saint-Léon-le-Grand. Un pourcentage significatif de **43 % des répondant(e)s se disent très heureux, et 55 % se disent heureux**. Seule une personne s'est déclarée neutre, et personne n'a indiqué être malheureux. Ce sentiment général positif suggère une bonne qualité de vie à Saint-Léon-le-Grand, souvent liée à la santé, à la proximité de la nature et de la famille, à la participation à des activités, ainsi qu'à une perception de grandes collaborations entre les personnes.

QUESTION 74

Quel est votre «indice de bonheur» en tant que citoyen de Saint-Léon-le-Grand ?

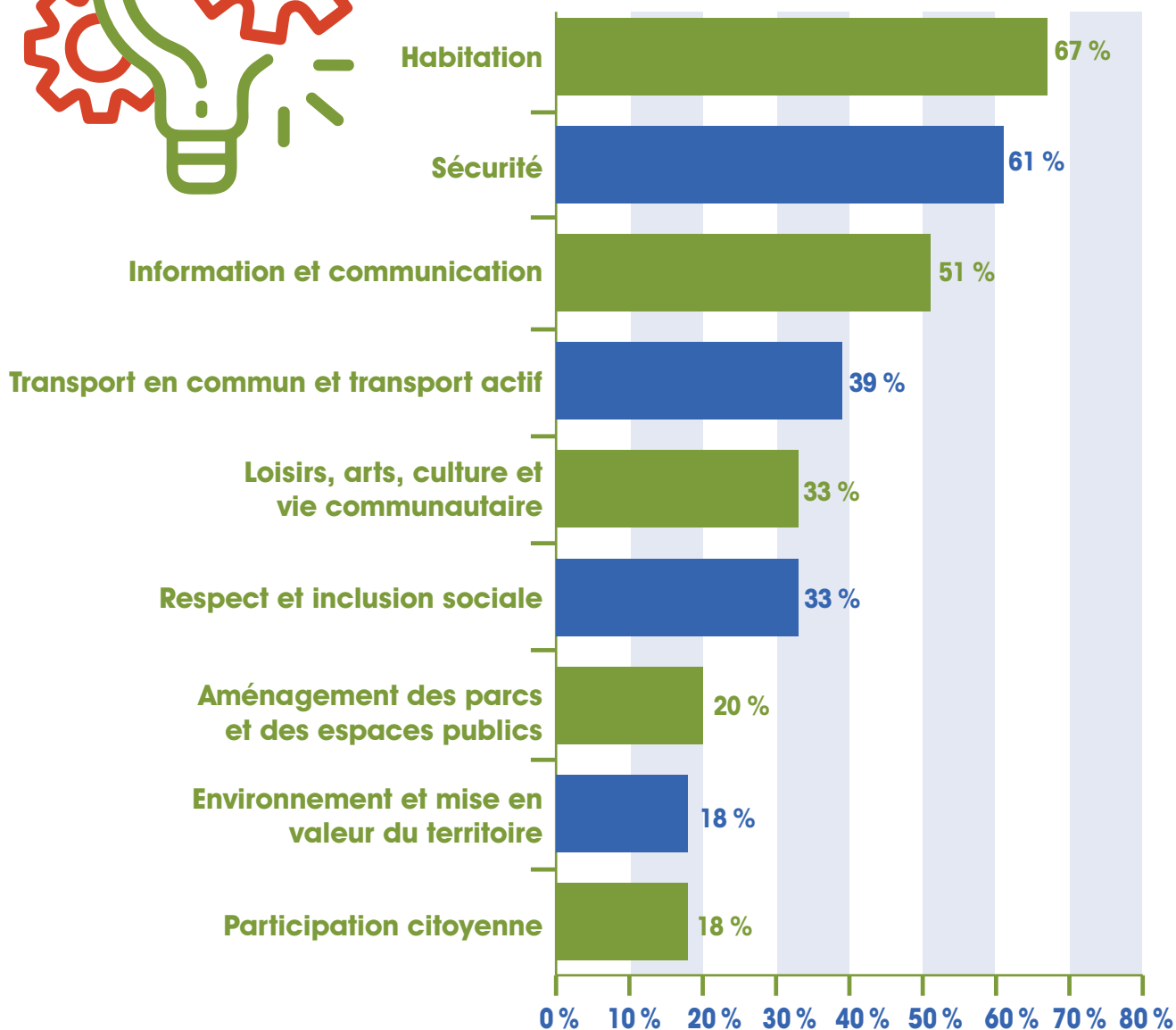
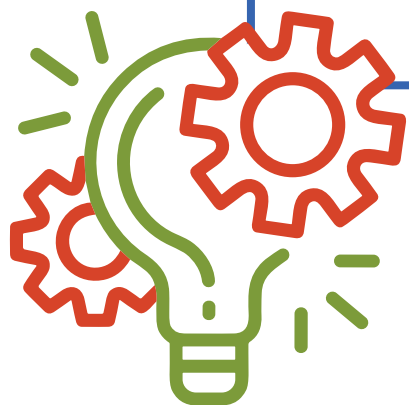


Interrogés sur les **axes d'intervention prioritaires pour la municipalité**, les réponses ont été particulièrement révélatrices :

- **L'habitation** a été jugée importante par **67 %** des répondants;
- La **sécurité** s'est également démarquée, étant priorisée par les **deux tiers des répondants (61 %)**;
- **L'information et la communication** constituaient également un domaine clé, identifié par **51 %**.

QUESTION 72

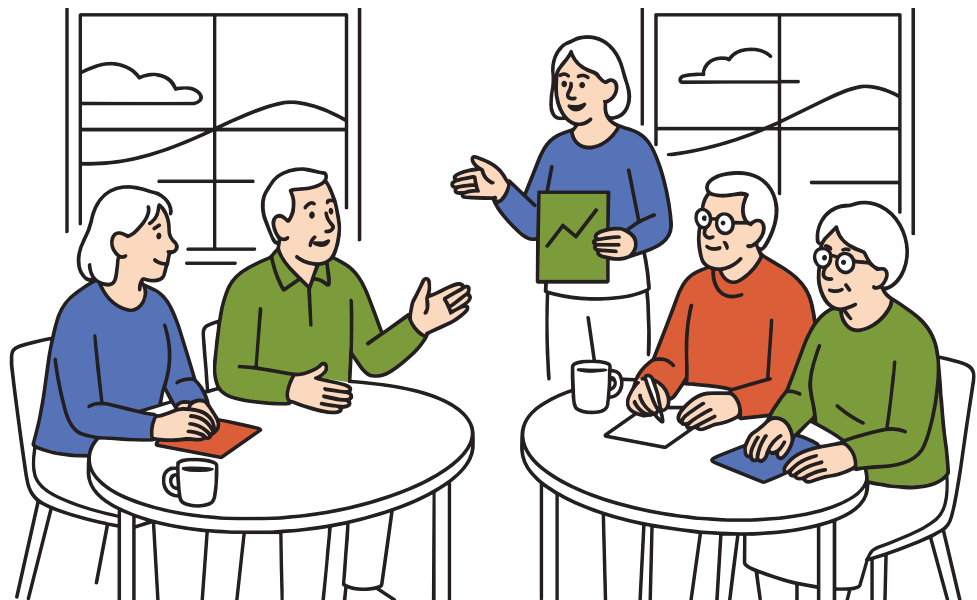
Classez en ordre d'importance les quatres enjeux qui devraient être priorités dans le futur plan d'action aux aînés?



Ces retours collectifs mettent en lumière que les aînés de Saint-Léon-le-Grand accordent une grande importance à la sécurité dans leur milieu de vie, qu'ils souhaitent y demeurer longtemps et soulignent l'importance de l'accès à une information claire et efficace.

ASSEMBLÉE DE CONSULTATION PUBLIQUE

Le 29 avril 2025, treize (13) personnes, de plus de 50 ans, se sont réunies à la salle municipale pour échanger et proposer des bonifications au plan d'action proposé par le comité de pilotage, ce qui complétait les travaux du comité de pilotage pour cette mise à jour de la politique MADA de Saint-Léon-le-Grand.



DÉFINITION ÂÎNÉS



À Saint-Léon-le-Grand, on considère que le groupe des aînés comprend les gens âgés de 50 ans et plus. Sources d'expériences et de connaissances, nos aînés ont besoin d'être intégrés, respectés et protégés par leur communauté. Nous voulons qu'ils demeurent dans la municipalité qui les a vus naître et grandir, ou qu'ils ont choisie, et nous souhaitons qu'ils puissent continuer à prendre part activement au développement de Saint-Léon-le-Grand.



VALEURS MOTRICES

DE LA POLITIQUE MADA
2025-2028 POUR
SAINT-LÉON-LE-GRAND





ENTRAIDE ET ACCOMPAGNEMENT

L'entraide c'est de pouvoir compter sur quelqu'un dans son voisinage. Elle ramène à l'importance de la solidarité et de la proximité et crée un filet de sécurité essentiel pour les aînés, on peut l'appeler le « Tissus social serré ».

L'accompagnement des aînés sert à deux choses très importantes. D'un côté, il apporte une aide pour les choses pratiques du quotidien : cela inclut d'assurer leur sécurité en voyant à ce que les trottoirs soient déneigés et les rues bien éclairées, et de faciliter leurs sorties en organisant le transport. D'un autre côté, cet accompagnement est crucial pour la vie sociale et le bien-être des aînés, car il permet d'éviter la solitude (ou briser l'isolement) et de leur donner un rôle important et actif dans leur quartier ou leur communauté.

Pour nous, l'entraide et l'accompagnement sont essentiels pour créer des liens intergénérationnels, combattre l'isolement et peu faciliter l'accès à l'information et aux services.



SÉCURITÉ

Elle repose sur un environnement physique sûr et accessible, comme des trottoirs déneigés, et sur la protection contre la fraude et les abus.

Cependant, elle est également profondément ancrée dans la solidarité communautaire : un fort sentiment d'appartenance et l'entraide entre les habitants, caractéristiques d'une petite communauté. Ils jouent un rôle essentiel dans la surveillance et le soutien mutuel, assurant ainsi la sécurité et le bien-être des aînés.



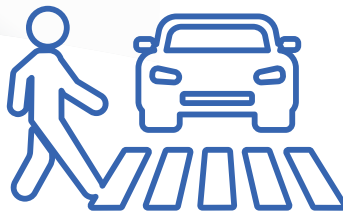
PLAISIR

Pour nous, le plaisir permet de s'épanouir à travers des activités variées et inclusives, il favorise la jovialité et la joie de vivre, tout en contribuant à la santé globale des aînés.

Nous croyons qu'il est important qu'il se manifeste dans un environnement respectueux, où le langage et les actions témoignent de considération et de bienveillance, qui sont essentielles pour encourager la participation et le bien-être des personnes aînées.

PLAN D'ACTION

AXE 1 : SÉCURITÉ



OBJECTIFS	ACTIONS
Solliciter une présence policière plus soutenue dans la municipalité	Rencontrer les responsables de la Sûreté du Québec
Encourager la réduction de la vitesse dans les axes de circulation identifiés par les aînés	Aménager une traverse lumineuse entre l'église et le pont
	Ajouter des balises ou trottoirs sur la rue Plourde
	Relocaliser le radar incitatif plusieurs fois dans l'été
	Analyser la possibilité de développer un corridor pour le transport actif dans les rues municipales
Veiller à la réparation et l'entretien de la route 195	Suivre les travaux prévus du MTMD
Favoriser la sécurité dans l'axe routier par le réseau cellulaire	Suivre les travaux prévus avec TELUS
Faciliter la sécurité dans l'axe routier	Planifier une marche à l'automne pour identifier lieux défectueux en éclairage dans la municipalité
	Demander une prolongation de trottoir vers Amqui pour se rendre jusqu'au 161, route 195

RESPONSABLES	PARTENAIRES	ÉCHÉANCIER
<ul style="list-style-type: none"> Conseil municipal 	<ul style="list-style-type: none"> Sûreté du Québec 	Chaque année
<ul style="list-style-type: none"> Administration municipale 	<ul style="list-style-type: none"> Ministère des transports et de la mobilité durable Sûreté du Québec (MTMD) 	2026
<ul style="list-style-type: none"> Administration municipale 	<ul style="list-style-type: none"> Ministère des transports et de la mobilité durable Sûreté du Québec 	2026
<ul style="list-style-type: none"> Voirie 	<ul style="list-style-type: none"> Administration municipal 	Plusieurs fois chaque été
<ul style="list-style-type: none"> Administration municipale 		2028
<ul style="list-style-type: none"> Ministère des transports et de la mobilité durable (MTMD) 	<ul style="list-style-type: none"> Municipalité 	2025 et en continu
<ul style="list-style-type: none"> TELUS 	<ul style="list-style-type: none"> Administration municipal 	2025-2026
<ul style="list-style-type: none"> Municipalité 	<ul style="list-style-type: none"> Comité de développement 	2025
<ul style="list-style-type: none"> Municipalité 	<ul style="list-style-type: none"> Ministère des transports et de la mobilité durable MTMD 	2025



OBJECTIFS	ACTIONS
Encourager la construction résidentielle	<p>Aménager des terrains municipaux pour la vente</p> <p>Promouvoir les terrains disponibles, entre autres dans le journal communautaire</p> <p>Explorer la possibilité de développer un quartier de mini-maisons</p> <p>Étudier la faisabilité d'une réglementation autorisant la construction d'UHA (unité d'habitation accessoire)</p>
Soutenir les activités des Résidences Léonaises pour assurer sa pérennité	<p>Suivre de près les besoins de l'organisation</p>



RESPONSABLES	PARTENAIRES	ÉCHÉANCIER
<ul style="list-style-type: none"> Municipalité 	<ul style="list-style-type: none"> Urbanisme - MRC de La Matapédia 	2026
<ul style="list-style-type: none"> Municipalité 	<ul style="list-style-type: none"> Comité de développement Journal communautaire 	En continu (4 fois par an)
<ul style="list-style-type: none"> Municipalité Service d'urbanisme de la MRC 	<ul style="list-style-type: none"> Constructeurs et entrepreneurs privés 	En continu
<ul style="list-style-type: none"> Municipalité Service d'urbanisme de la MRC 		2025
<ul style="list-style-type: none"> Résidences Léonaises Municipalité 	<ul style="list-style-type: none"> MRC de La Matapédia 	En continu



PLAN D'ACTION

AXE 3 : LOISIRS, ARTS, CULTURE ET VIE COMMUNAUTAIRE



OBJECTIFS	ACTIONS
Stimuler la participation des aînés à la vie communautaire	Maintenir la promotion des activités de loisirs et communautaires
	Rétablir et préserver la collaboration avec le CSSMM
	Maintenir la vie active
	Développer les activités de Gym cerveau
Stimuler la vie sociale et communautaire	Sonder les aînés sur leurs besoins en activités de loisirs
	Évaluer les moyens disponibles pour l'embauche d'une ressource en loisirs
	Explorer les possibilités de transformation de l'Église en salle communautaire multifonctionnelle

RESPONSABLES	PARTENAIRES	ÉCHÉANCIER
<ul style="list-style-type: none"> Municipalité 	<ul style="list-style-type: none"> Organismes de Saint-Léon-le-Grand 	En continu
<ul style="list-style-type: none"> Municipalité CSSMM 	<ul style="list-style-type: none"> Comité de développement de Saint-Léon 	En continu
<ul style="list-style-type: none"> Club des 50 ans et plus 	<ul style="list-style-type: none"> CISSS BSL Résidences Léonaises MRC de la Matapédia Centre d'Action Bénévole 	En continu
<ul style="list-style-type: none"> Club des 50 ans et plus 	<ul style="list-style-type: none"> CISSS BSL Résidences Léonaises MRC de la Matapédia Centre d'Action Bénévole 	2026
<ul style="list-style-type: none"> Club des 50 ans et plus 		2027
<ul style="list-style-type: none"> Municipalité 	<ul style="list-style-type: none"> Comité de développement MRC de La Matapédia 	2026
<ul style="list-style-type: none"> Municipalité 		2025

PLAN D'ACTION

AXE 4: COMMUNICATION ET INFORMATION



OBJECTIF	ACTIONS
Favoriser la circulation d'informations municipales et communautaires	Assurer la continuité des outils de communication déjà existants (Facebook, journal communautaire, site internet, etc)
	Mettre en place une procédure pour la tombée des articles et en faire la promotion
	Mettre à jour le site internet de la municipalité

AXE 5: TRANSPORT ET MOBILITÉ



OBJECTIF	ACTIONS
Privilégier la mobilité des aînés sur le territoire	Informar sur les services de transport collectif La Caravelle dans le journal communautaire
	Promouvoir les services et les possibilités de bénévolat du Centre d'action bénévole dans le journal communautaire
	Organiser des rencontres d'information sur les possibilités de transport
	Ajouter du mobilier urbain (bacs, poubelles, points d'ombre, etc) le long des parcours de marche

RESPONSABLES	PARTENAIRES	ÉCHÉANCIER
<ul style="list-style-type: none"> • Municipalité 	<ul style="list-style-type: none"> • Organismes de Saint-Léon-le-Grand • Organismes communautaires 	En continu
<ul style="list-style-type: none"> • Municipalité 		En continu
<ul style="list-style-type: none"> • Municipalité 		En continu

RESPONSABLES	PARTENAIRES	ÉCHÉANCIER
<ul style="list-style-type: none"> • Municipalité 	<ul style="list-style-type: none"> • La Caravelle 	En continu
<ul style="list-style-type: none"> • Municipalité 	<ul style="list-style-type: none"> • Centre d'action bénévole 	En continu
<ul style="list-style-type: none"> • Municipalité 	<ul style="list-style-type: none"> • Comité de développement de Saint-Léon • Club des 50 ans et plus 	Automne de chaque année
<ul style="list-style-type: none"> • Municipalité 	<ul style="list-style-type: none"> • Comité de développement de Saint-Léon 	2027

PLAN D'ACTION

AXE 6 : RESPECT ET INCLUSION



OBJECTIF	ACTIONS
Renforcer le sentiment d'appartenance à la municipalité	Envisager la possibilité d'organiser la Fête des voisins/ Fête du village
	Réactiver la trousse d'accueil pour les nouveaux arrivants

AXE 7 : ESPACES EXTÉRIEURS



OBJECTIF	ACTIONS
Inciter les aînés à fréquenter les parcs	Entretien le parcours de marche dans le parc (enlever les mauvaises herbes)
	Asphalter le parcours de marche dans le parc Léonnais pour en améliorer l'accessibilité
	Promouvoir les installations des parcs qui favorisent les saines habitudes de vie
	Animer les modules d'exercice pour aînés

RESPONSABLES	PARTENAIRES	ÉCHÉANCIER
<ul style="list-style-type: none"> Comité de développement de Saint-Léon Municipalité 	<ul style="list-style-type: none"> Organismes du milieu 	À chaque année
<ul style="list-style-type: none"> Comité de développement de Saint-Léon Municipalité 	<ul style="list-style-type: none"> MRC de La Matapédia 	2025

RESPONSABLES	PARTENAIRES	ÉCHÉANCIER
<ul style="list-style-type: none"> Municipalité 	<ul style="list-style-type: none"> Comité de développement de Saint-Léon 	En continu
<ul style="list-style-type: none"> Municipalité 	<ul style="list-style-type: none"> Comité de développement de Saint-Léon 	Dès l'ouverture de PRIMADA
<ul style="list-style-type: none"> Municipalité 	<ul style="list-style-type: none"> Club des 50 ans et plus 	En continu
<ul style="list-style-type: none"> Municipalité 	<ul style="list-style-type: none"> Club des 50 ans et plus 	2025

PLAN D'ACTION

AXE 8 : PARTICIPATION SOCIALE



OBJECTIFS	ACTIONS
Encourager les citoyens à contribuer à l'embellissement de la municipalité	Mettre sur pied un concours d'embellissement des cours
Reconnaître les gens qui font du bénévolat dans la municipalité	Organiser un événement local de reconnaissance des bénévoles lors de la semaine d'action bénévole
	Encourager la présence des bénévoles de Saint-Léon-le-Grand à la Fête des Moissons

AXE 9 : SANTÉ ET SERVICES SOCIAUX



OBJECTIFS	ACTIONS
Former la population aînée à la santé psychologique positive	Obtenir une formation du Réseau des Éclaireurs
Publiciser les services des organismes communautaires	Organiser des cafés-rencontre avec des présentations de services
	Diffuser l'information des organismes dans le journal municipal
	Diffuser l'information sur l'adaptation aux changements climatiques
	Explorer la possibilité de faire un publipostage sur les services d'organismes communautaires

RESPONSABLES	PARTENAIRES	ÉCHÉANCIER
<ul style="list-style-type: none"> Comité de développement de Saint-Léon Municipalité 	<ul style="list-style-type: none"> Citoyens 	2026
<ul style="list-style-type: none"> Municipalité 	<ul style="list-style-type: none"> Organismes du milieu Centre d'action bénévole 	2025 et les suivantes
<ul style="list-style-type: none"> Municipalité 	<ul style="list-style-type: none"> Organismes du milieu 	En continu

RESPONSABLES	PARTENAIRES	ÉCHÉANCIER
<ul style="list-style-type: none"> CISSS BSL 	<ul style="list-style-type: none"> Club des 50 ans et plus 	En continu
<ul style="list-style-type: none"> Club des 50 ans et plus 	<ul style="list-style-type: none"> CISSS BSL Organismes communautaires 	En continu
<ul style="list-style-type: none"> Organismes communautaires 	<ul style="list-style-type: none"> Municipalité 	En continu
<ul style="list-style-type: none"> Organismes communautaires 	<ul style="list-style-type: none"> Municipalité 	En continu
<ul style="list-style-type: none"> Municipalité 	<ul style="list-style-type: none"> Corporation de développement communautaire 	En continu





 8A, place de l'Église, C.P. 127
Saint-Léon-le-Grand (Québec) G0J 2W0

 418 743-2914

 saintleonlegrand@mrcmatapedia.quebec

<https://municipalite.saint-leon-le-grand.qc.ca/>

 https://www.facebook.com/municipalite.saintleon?locale=fr_CA



En partenariat avec :

